

協 愛 園

assist in love



資源教室手冊

Resource Classroom



Assist in LOVE





成大資源教室身分證



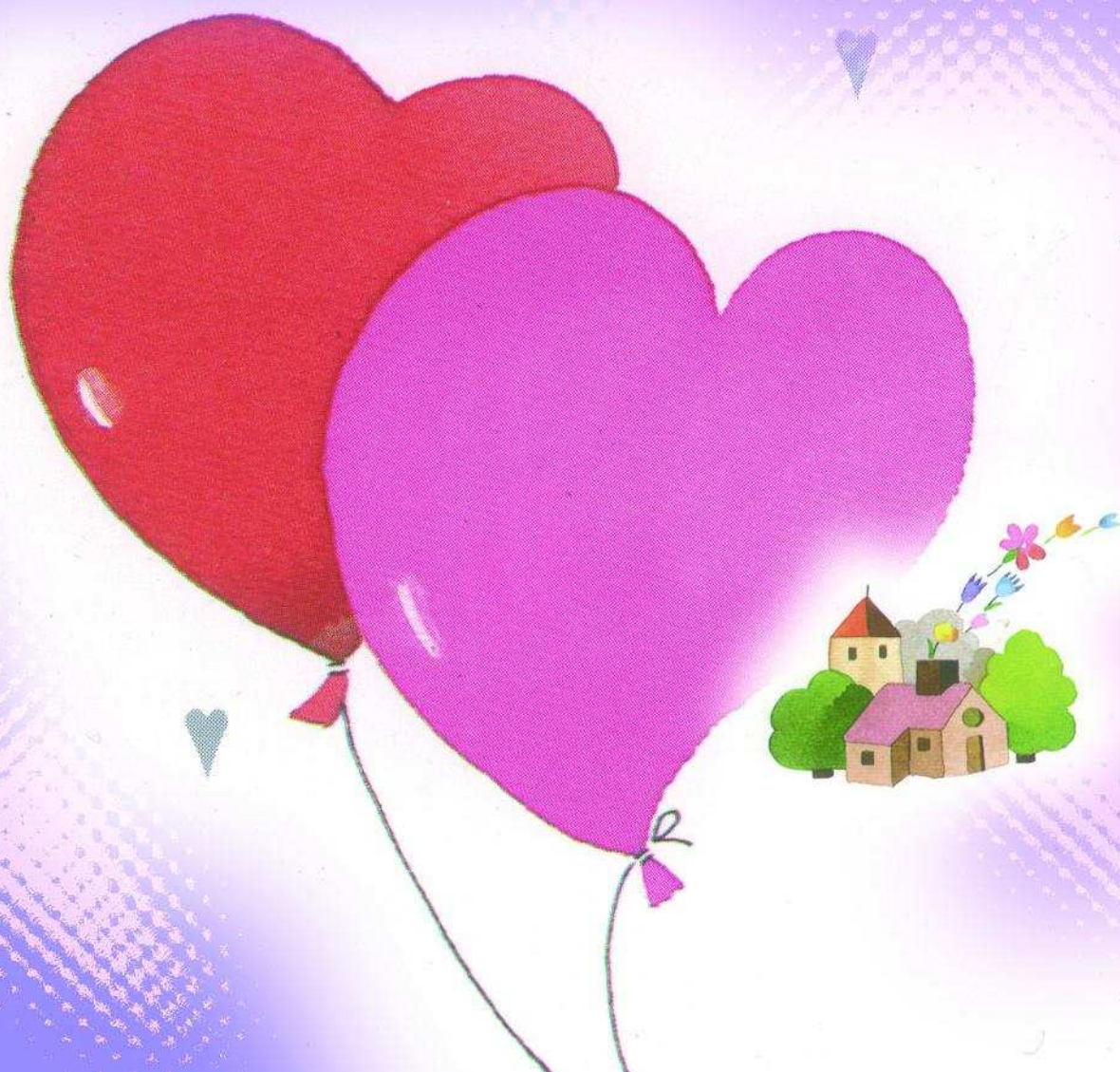
姓名：協愛園

生日：民國 91 年

父：教育部特教小組 母：國立成功大學

出生地：國立成功成大學務處學輔組

住址：成功大學敬業校區 1 樓小東路 57 號





一、資源教室簡介-----	4
二、資源教室組織架構-----	6
三、資源教室服務流程-----	7
四、資源教室校內外單位聯繫圖-----	8
五、國立成功大學身心障礙學生輔導流程----	9
六、資源教室協助學習輔具申請流程圖-----	10
七、認識身心障礙篇	
1.我們可以是麻吉-----	12
2 聽覺障礙-----	14
3 視覺障礙-----	17
4 肢體障礙-----	20
5 自閉症、亞斯柏格症-----	24
6 學習障礙-----	28
7 語言障礙-----	30
8 身體病弱、多重障礙-----	31
9 注意力缺陷過動症-----	32
10 嚴重情緒障礙-----	33



八、資源教室新生寶典-----	35
九、【PK障礙...KO有礙】-----	40
十、大專校院教育機會均等---『獨招』!-----	43
十一、相約協愛園-----	49
資源教室的榮耀與分享-----	51
十二、大腳丫逛台南-----	70
十三、資源與網絡	
1. 相關基金會 (NPO) -----	78
2. 團體與機構-----	79
3. 教育部所屬網站群-----	80





成大資源教室簡介~

一、資源教室是蝦米啊？

成大資源教室-別號“協愛園”，是屬於具特殊教育需求的身心障礙學生在成大的另一個家，心靈的避風港。資源教室統籌與辦理身心障礙學生在大學階段所需的特殊教育支援，協助其融入成大的教育環境，增加其校園適應，並作為同學、師長與其他校務單位之間溝通的橋樑，讓身心障礙學生得以在最少限制的環境下發揮最大潛能。而資源教室也是推動校園「無障礙環境」教育的單位，期能使所有成大人，能在有愛無礙的教育環境下，可同理並接納多元的生活樣態，進而發揮自己社會公民的品格責任。

二、蝦米人可以去資源教室？

成大資源教室主要服務對象為具特殊教育需求身份的成大同學（含研究生），如持有身心障礙手冊及特殊教育鑑定文號的學生。三位熱情專業的特教老師與幽默慧黠的工讀同學群，在溫馨的氣氛不但吸引有特教需求的同學流連忘返，同時也歡迎對特殊教育想進一步認識，及致力幫助身心障礙者的所有成大師生前往諮詢、協談或請求支援，本教室秉持真摯的心竭誠為您服務。



三、資源教室生作是圓丫是扁ㄟ教室介紹...



四、資源教室的營業時間與聯絡方式？

： 拜一～拜五 8:00-17:30

（午餐的約會，要事先預約喔！）

： (06) 2757575#50327, #50329, #50337

： z9209032@email.ncku.edu.tw

五、資源教室叨位去？

在長榮路與小東路口路的成功大學敬業校區
一樓大廳，入口的右邊就會看到木製的

『資源教室』招牌，很歡迎來參觀喔！

六、資源教室在網路上的家？

資源教室的活動及訊息公告都會出現在BBS上
及專屬網站喔！

1. 網址：

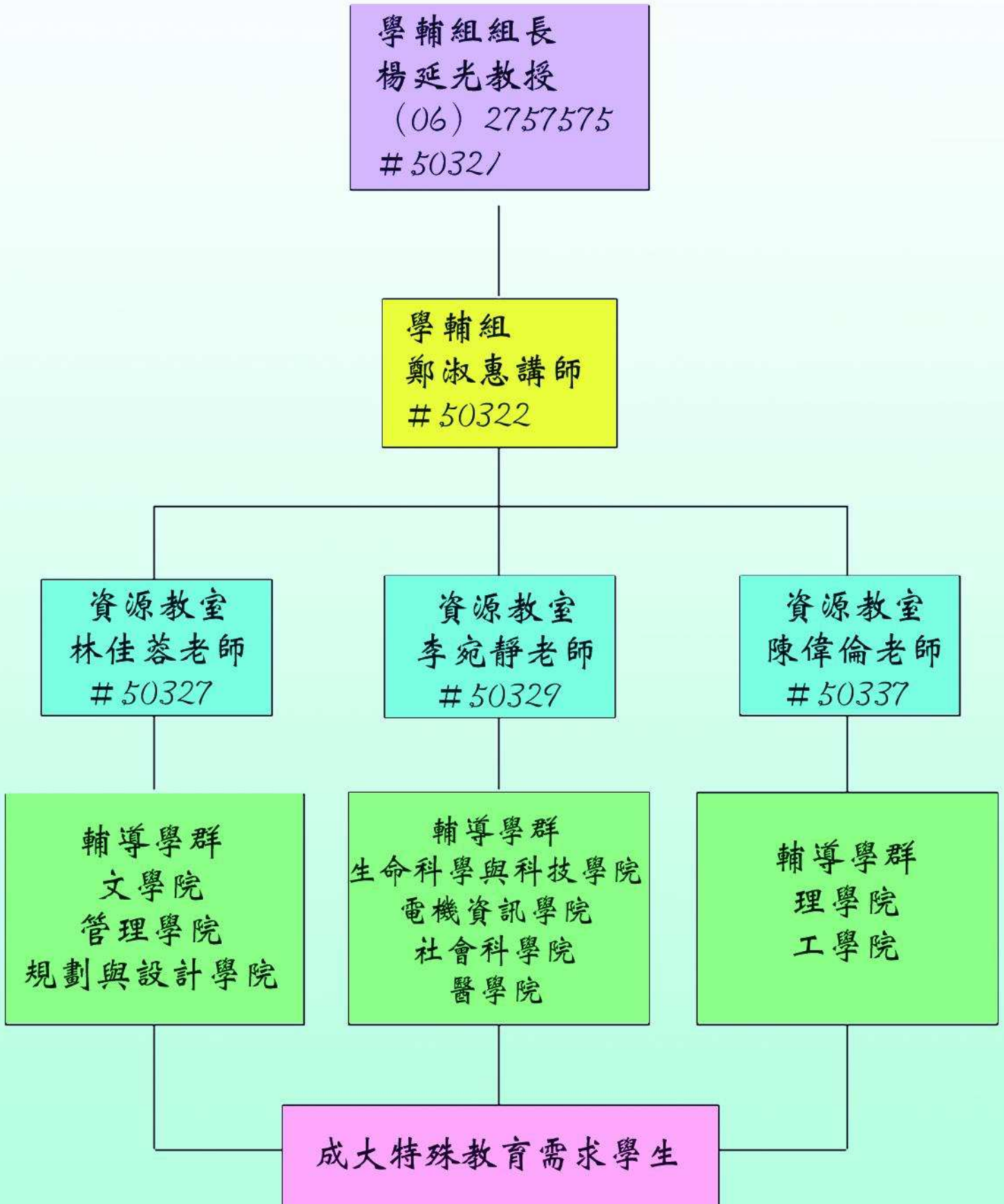
<http://stud.adm.ncku.edu.tw/resource>

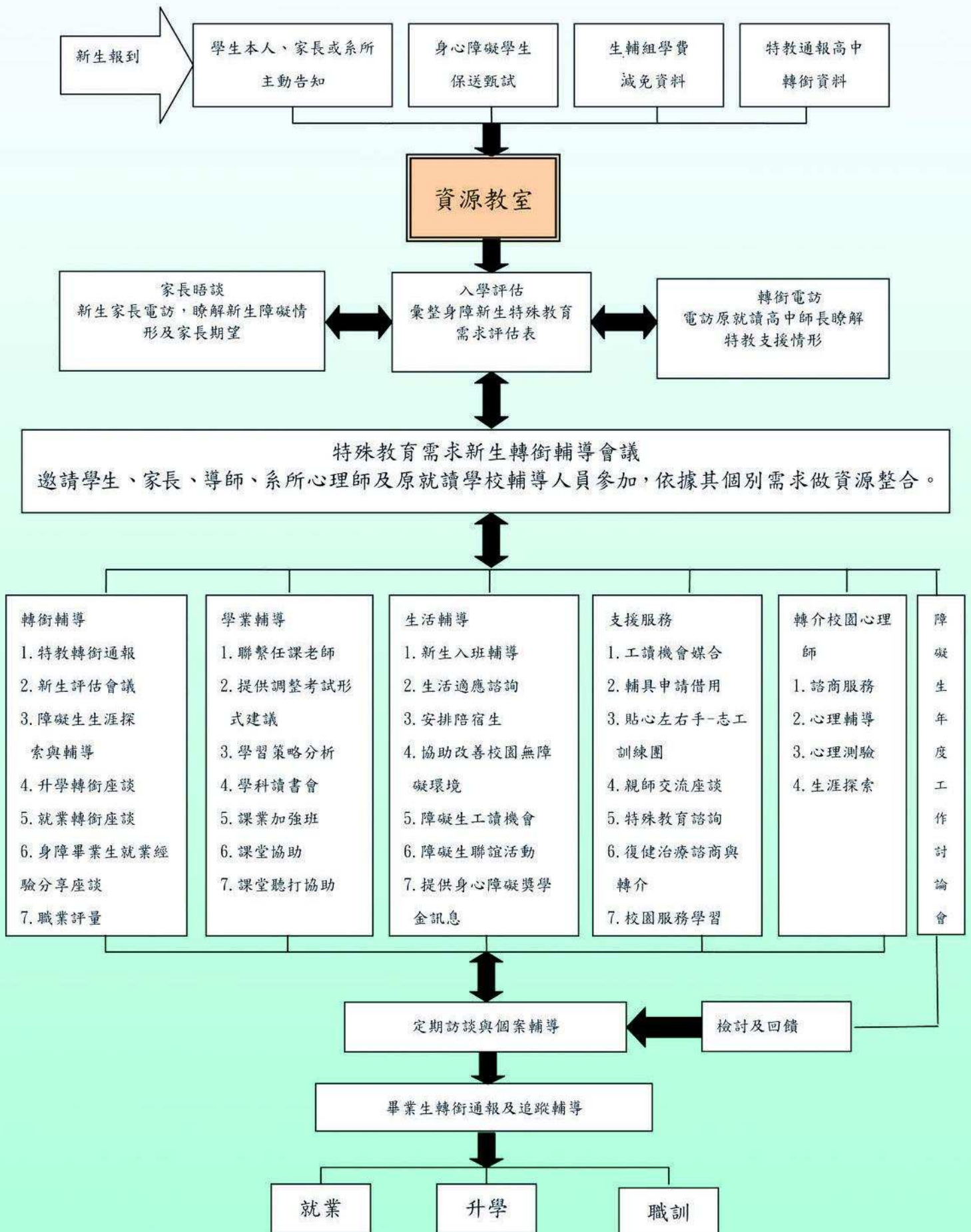
2. BBS：夢之大地，位址：140.116.250.3

版名：Resource



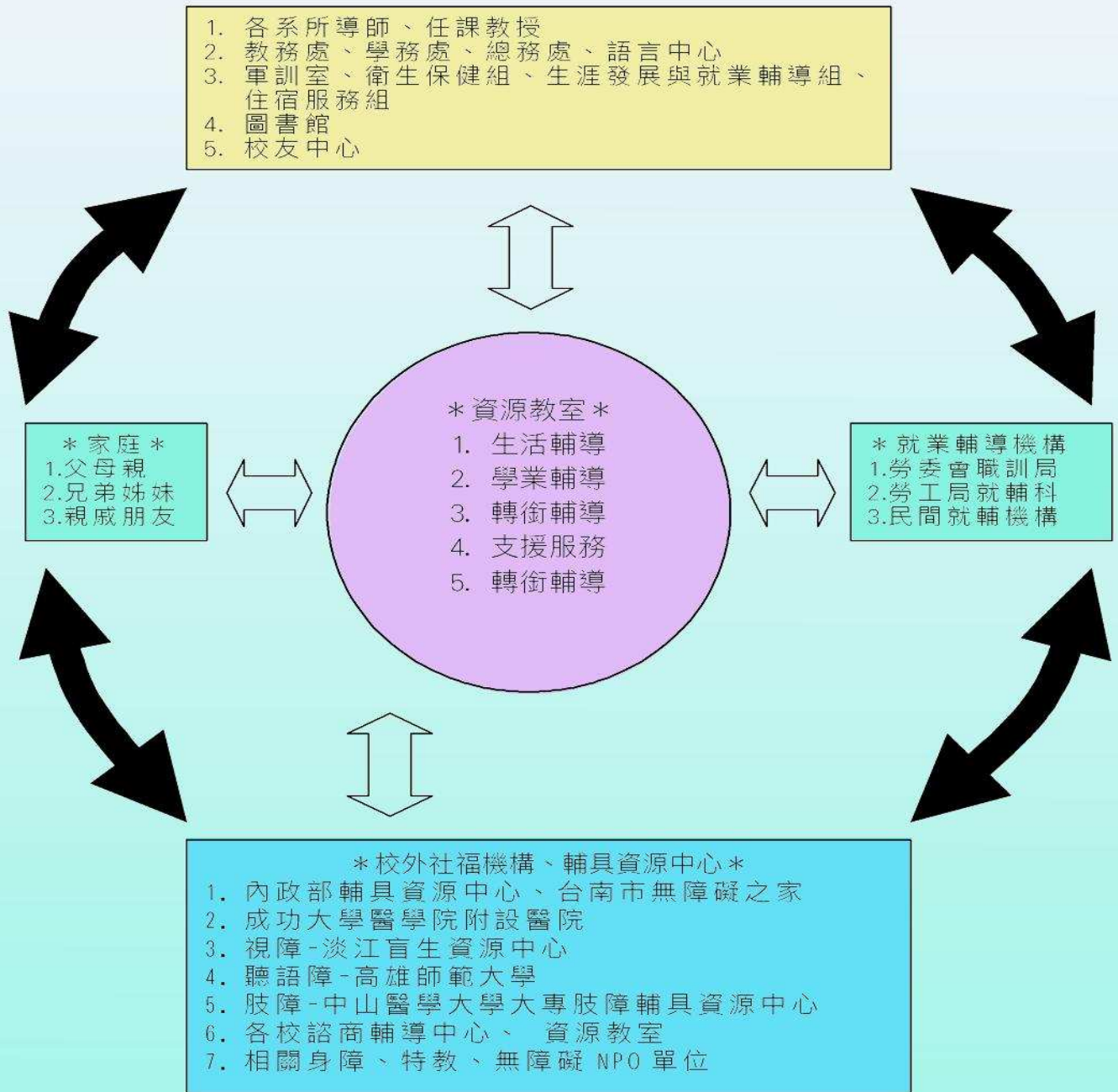
組織架構

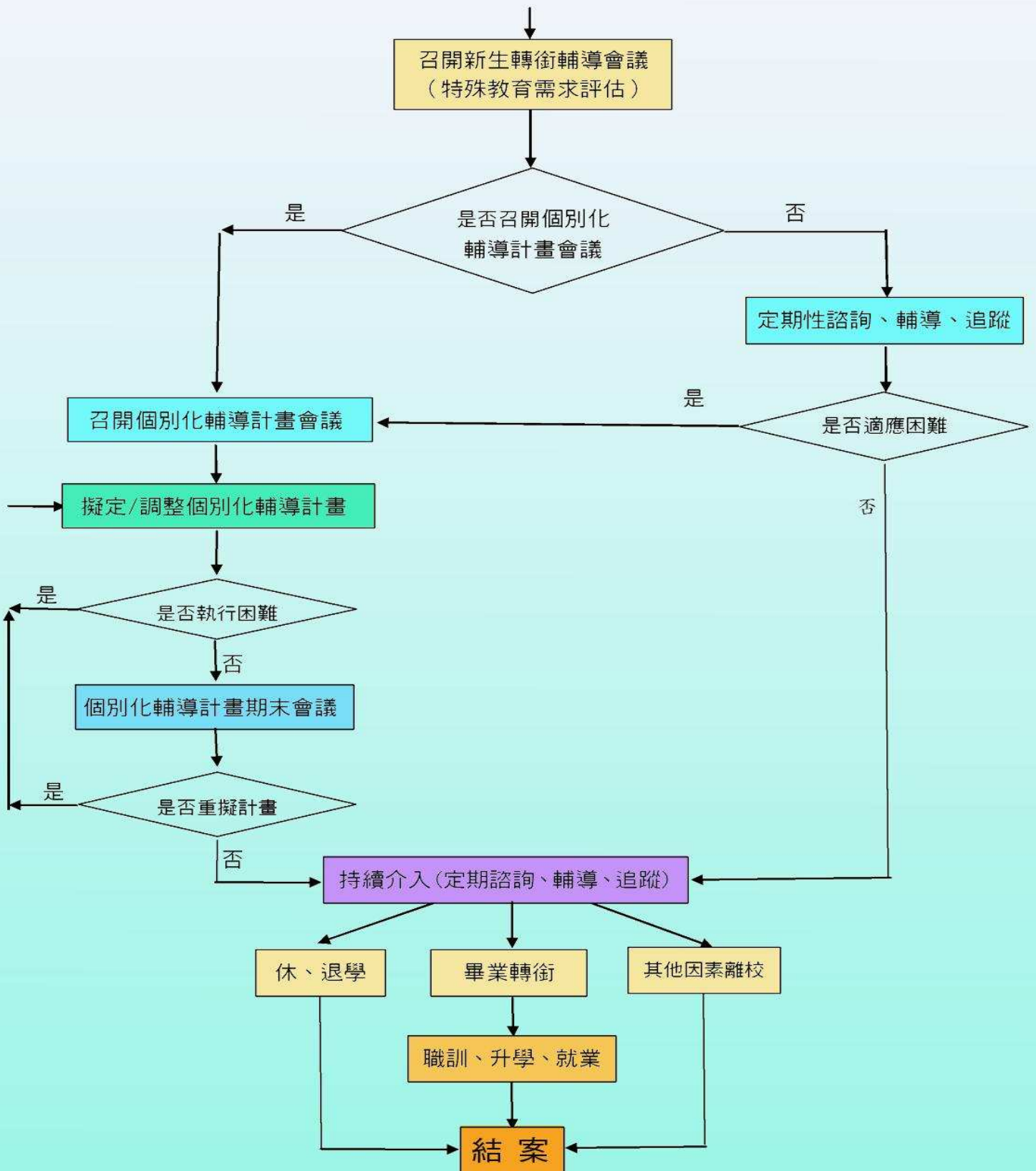






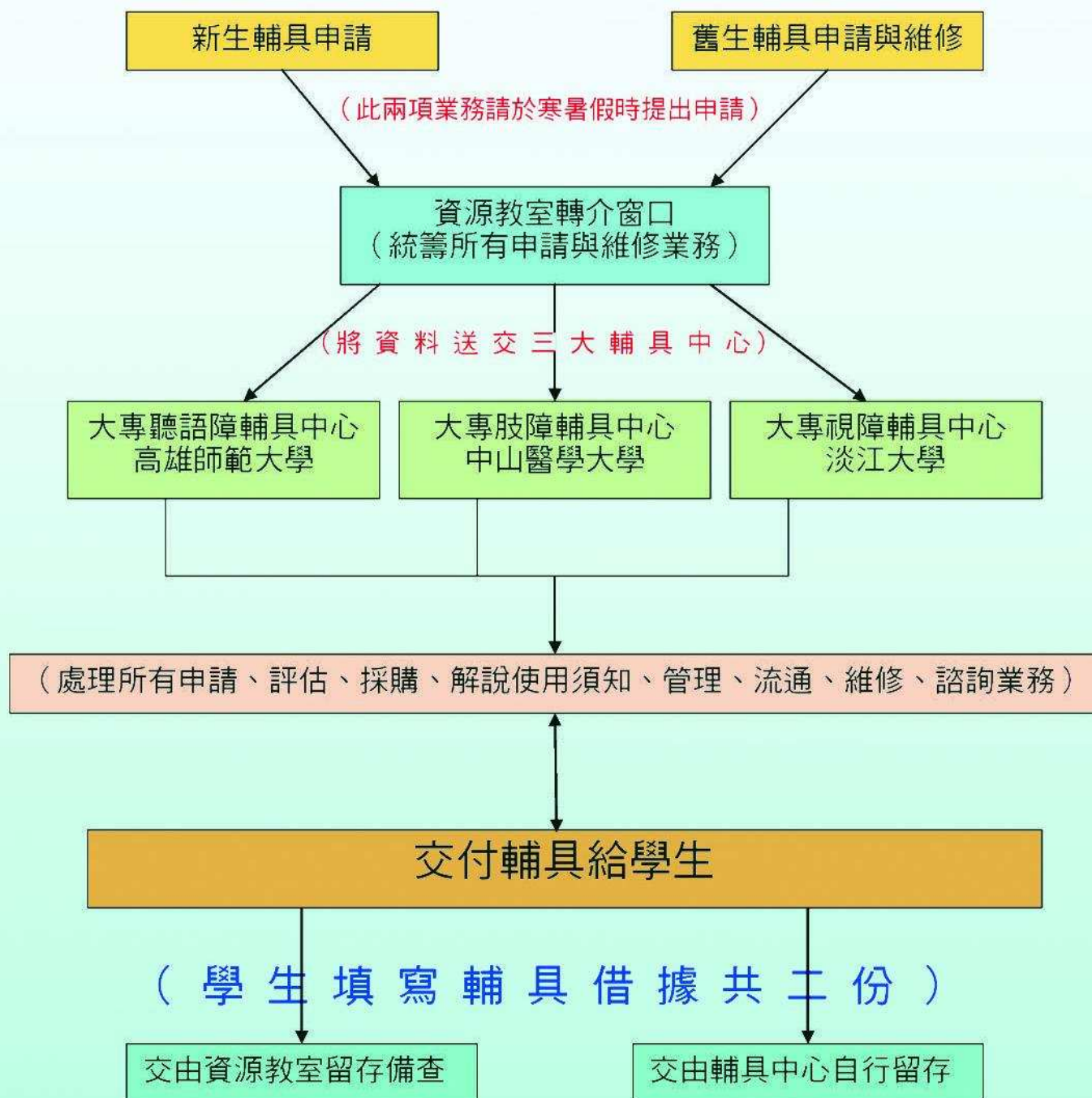
校內外單位聯繫圖







輔具申請流程



學習輔具相關目錄(照片): 可上網查看喔!

1. 教育部大專聽語障學習輔具中心
<http://cacd.nknu.edu.tw/modules/achtml12/>
2. 教育部肢障學習輔具中心
<http://www.eduassistech.org/index.php>
3. 教育部視障學習輔具中心
<http://assist.batol.net/index.asp>

輔具申請流程





我們可以是麻吉～

談如何協助並接納情緒障礙的同學？

第一步 我們可以先釐清情障生在班級中的問題，並不是所有的情障生都有

- (1) 行為表現異常—如無端憂慮退縮、脾氣暴怒、無法遵守規範等
- (2) 人際互動不良—人際關係不佳，很容易被同學排斥或忽視
- (3) 情緒控制不易—因生理因素而有情緒過度亢奮或消沉的表現
- (4) 課業學習落後—因其症狀如無法專心、常缺席、過度執著，導致學習表現不穩定。因此，師長或同學們，可透過觀察、活動參與、同儕相處等，去釐清情障生在班級中需協助輔導的問題所在，如此也才能針對問題給予適切的協助喔！

第二步 則是要提供師長或同儕，可以怎麼樣來協助並接納情障生的一些小撇方！

- (1) 若情障生因情緒困擾而產生了行為異常時，我們可以運用「同理心」，即先了解其是因為什麼「事件」，而引發了某種「想法」，以至於有這樣子的「情緒」，導致其產生這些「行為」。當我們可以理解，事件—情緒—認知—行為的整個脈落與關連後，也就較能同理並接納他們。



- (2) 再進一步，當情障生情緒失控時，我們可以做些什麼？試著運用「一吸二離三再來」的溝通模式。所謂的「一吸」是指當同儕之間溝通不良，發生口角時不妨深深的吸一口氣，緩和憤怒的情緒；其次「二離」是指暫時離開現場，化解現場緊繃尷尬的氣氛；而「三再來」的涵義是指當對方心情較平緩時，要找機會澄清問題，才能收到較佳的溝通模式。

第三步 是各任課教師可以微調部分教材與教法。

- (1) 活動設計多樣化—過度呆板的教學活動，容易讓情障生新生厭倦而情緒煩躁，教師進行教學時，可在一節課中安排穿插幾個不同的活動，提升情障生的學習興趣。
- (2) 運用分散學習原則—部份情障生因為專心度無法持續太久，因此可能需教師們將學習過程分成幾個段落，以提高他們的學習效率。
- (3) 評量方式彈性化—一部分的情障生可能會有學習上的困難(如書寫、識字困難)，此時，教師可能需要將評量方式彈性調整，提供適性評量。
- (4) 善用學習輔具—有些情障生學習時，可能需要提供視覺或聽覺線索，如字卡、投影片、影片等，來提升其學習效率。



資料來源：參考『教育部特殊教育工作小組網站』及『中華民國聲暉聯合會』

一、何謂聽覺障礙？

聽覺障礙，指由於先天或後天原因，導致聽覺器官之構造缺損，或機能發生部分或全部之障礙，導致對聲音之聽取或辨識有困難者

其鑑定標準如下：

- (一)、接受自覺性純音聽力檢查後，其優耳語音頻率聽達二十五分貝以上者。
- (二)、經專業醫師開具證明，持有聽覺障礙手冊者，因聽力損失程度可分為輕、中、重與極重度。聽損者若配戴助聽器或植入人工電子耳後，可以增加聽力；多數聽損者也需藉由讀唇瞭解別人所說的話。

聽損者不易理解的句型：

1. 條件句—假如…就…
2. 比較句—甲比乙大，丙比甲小。
3. 雙重否定—你不可以不吃飯。
4. 推論式語句—因為…所以…
5. 代名詞—這些、那些
6. 太長的句子
7. 需要引伸的文意





如何協助聽損學生（師長篇）

1. 講話的語音需清晰，保持一般說話速度，但毋須誇大嘴型。
2. 談話時要面對聽損，讓學生看到口型，易於讀唇。
3. 不要站在暗處說話，盡量不要面向黑板邊說邊寫，尤其不要來回走動，盡量讓聽損學生看到授課老師的臉部。
4. 多利用臉部表情及肢體語言，例如一個簡單手勢或點頭提示。
5. 聽障生大多依賴視覺學習，希望授課教師多使用視覺教材。
6. 對於新的字彙或諧音的字句及關鍵字，請務必寫在黑板上，使其瞭解講述內容。
7. 預留時間給聽損同學於課後發問問題，隨時鼓勵，以提高其學習動機。
8. 教師應少用口頭考試，以免影響聽損學生之成績，造成心理上極大的壓力。
9. 諮詢資源教室特教老師，給予特殊教育支援服務。

（以上節錄自張蓓莉教授著聽覺障礙教育回主流的探討）





如何與聽損學生作伙（同儕篇）

1. 與聽障同學對話的原則比照上述第一點。
2. 聽障同學在很多人發言的場合中最易出現溝通問題（如會議、課堂上同學發言），多留意其參與情況，並適時為其轉述現在的狀況或結論。
3. 營造輕鬆的溝通環境，耐心聽他說，鼓勵發問，避免裝懂，提高與人對話的信心。
4. 面對聽力損失較嚴重的同學，可用電子郵件或是手機簡訊傳達重要事項。
5. 鼓勵其多參與系上活動，多交朋友，享受大學生活。
6. 留意其學業情況與生活適應，若發現疑問主動關心或轉知資源教室。

（參考資料：國立台灣師範大學特教中心 請多瞭解聽障生）





二、何謂視覺障礙？

視覺障礙係指由於先天或後天原因，導致視覺器官之構造缺損，或機能發生部分或全部之障礙，經矯正後對事物之視覺辨認仍有困難者；視力經最佳矯正後，依萬國式視力表所測定優眼視力未達〇·三或視野在二十度以內者。弱視無法藉眼鏡矯正視力，因僅存部分視力，同時須依賴視覺和聽覺交互學習，因此錄音機、放大鏡、視訊放大系統等都是他們的學習輔助器材。

視覺障礙學生的特徵：

1. 因視力上的不方便，日常生活動作的能力較不靈活。
2. 坐車時容易暈車、在從事需較多注意力作業時常感頭痛或有嘔吐感、看電視電影容易感到疲勞、眼睛會感覺跳痛或發癢等。
3. 看東西時，常須身體前傾貼近物體，也因此走路經常跌倒或撞倒東西。
4. 對色彩不敏感，對光線也較為敏感，在亮處可能會有刺眼的感覺。
5. 閱讀時會經常眨眼，時常需變換看書的距離或貼近書本，注意力時間不長；書寫時，手眼須靠得很近，書寫常有遺漏。
6. 課堂上，必須趨近黑板才能看得見板書，對於紅、藍色粉筆書寫的內容不易看清楚（較能辨識粗、黑、和黑板對比色的字體）。
7. 體育活動中，對需要遠近或立體感的動作，如球類或體操等，表現較不佳。



如何協助視障生學習（師長篇）：

1. 視障生需花數倍時間閱讀，請提早告知教材範圍及授課進度，方便預、複習之用。
2. 請允許課堂上錄音，以方便弱視生課後溫習。或安排助教或同學將課堂上所說的內容做更清楚的解說，並可提供清楚之筆記或重點整理給視障同學。
3. 書寫板書時，請簡要說明內容重點，字體筆劃力求清楚。至於英文板書，請老師儘量能夠將每一個字的字母拼出來，以方便視障生作筆記。
4. 視障生大多以聽力為主要學習管道，老師講述講義時，請提醒第幾頁、幾行、幾段，並給他一點時間找到起點，才不致中斷課堂的學習。
5. 傳統的紙筆測驗與寫作作業方式，對視障生較不合適，其變通辦法有口試、錄音、將字體放大或以電腦作答等方式。請老師與弱視生溝通後，視情況而定。
6. 講義或試卷請將字體放大，或安排專人報讀，同步代寫下由視障者口述的答案。
7. 請老師依題目類型、多寡，及學生需要斟酌延長考試時間。
8. 諮詢資源教室特教老師，給予特殊教育支援服務。



生活中如何協助視障生（同儕篇）：

1. 帶領視障者搭乘汽車時，先引導他的手觸摸車門邊緣、車門高度，避免撞到額頭。
 2. 到陌生環境時，請沿途說明交通狀況，並提示附近之障礙物及危險地區；切勿讓視障者單獨等候在馬路中間或空曠處。
 3. 請主動與視障者打招呼，先自我介紹並引導他和其他朋友會面。
 4. 開會時，主席或視障者鄰坐者應循序介紹與會人士職稱和名字；離座時，應禮貌性告訴鄰坐視障者，以免他未察覺而自言自語。
 5. 讓視障者也擔任適當的職務，增進他對團體的向心力和責任感及自信心。
 6. 應以口語指示加上肢體語言與視障者溝通。
- 【參考資料：教育部特殊教育小組 視障學生輔導手冊】





三、何謂肢體障礙？

肢體障礙，指上肢、下肢或軀幹之機能有部分或全部障礙，致影響學習者。肢體障礙學生因為動作功能受損，導致學習遭遇困難，通常只要使用適當的學習輔具即可減低不方便，發揮其學習潛能。

肢體障礙學生常見的類型：

1. 腦性麻痺：
 - (1) 痙攣型：肌肉張力高亢且僵硬，伸張反射過強。
 - (2) 手足徐動型：軀幹及四肢呈現過多的不隨意動作。
 - (3) 運動失調型：手眼協調差，失去平衡與協調的能力。
2. 肌肉萎縮：是一種基因缺損的疾病，有缺損的基因使肌肉細胞功能逐漸喪失，隨著年齡增加肌肉受損程度愈嚴重，以致肢體無法活動自如，並且造成各關節攣縮變形，必須靠支架輔助或輪椅代步，甚至癱瘓在床上。
3. 成骨不全症：是一種先天性遺傳疾病，這種疾病會造成第一型膠原纖維缺陷，使骨骼忍受外力衝擊的能力較正常人差，即使是輕微的碰撞，也會造成嚴重的骨折，因此這類的病患被稱為「玻璃娃娃」。
4. 小兒麻痺：因脊髓灰白質的前角細胞受濾過性病毒侵害而引發摧毀性發炎現象，造成肌肉萎縮及運動功能喪失，通常以下肢居多。



5. 脊髓損傷：因脊髓神經受傷或先天性脊椎骨無法整合而導致大小便失禁及肢體麻痺，喪失運動及感覺功能。
6. 骨癌：癌細胞侵犯骨骼組織導致四肢中的某一部分有缺少或畸型的情況。

如何幫助肢體障礙學生學習

(校園、師長篇)：破三礙，立三愛

1、排除建築上的障礙-無障礙校園環境

學校建築結構的阻隔引發肢體障礙學生的行動障礙，於是在美好的學習環境中有些地方會形成高不可攀或遙不可及之類的「禁區」，有些設備會潛藏著進退維谷或四面楚歌的危機。為維護肢體障礙學生在校園中暢行無阻，應設法降低行動障礙。

2、排除態度上的障礙-無障礙心理環境

<接納與包容>團體生活與人際關係的互動過程中，因為社會態度上的偏差，扭曲了人們對於肢體障礙者的觀感與言行，也可能損及肢障學生的人格發展與人性尊嚴。全校師生應該表現對待肢障學生的接納與包容，減低肢障學生在校園適應上的心理障礙。

3、排除學業上的障礙

在教學過程中，可能因未考慮配合學習者之學習條件，造成肢體障礙學生在學業表現或學習成果上的偏差。應先認識肢障生的特殊需求，安排妥善的教學策略，適當的教學材料，輔助的教學科技，保障肢體障礙學生之受教權。



1、教育的愛：

教育工作的基本態度是愛，「教育的愛」的對象是尚待發展的個體，這個由未成熟正要走向成熟的個體，其身心發展尚待教師扶持，當然在知識或技能上都不如教師，但是盡職的教師，對於不如自己的學生，仍然是無條件地去愛他，這就是教誨不倦的愛。

2、有方法的愛：

「只有愛還不夠，必需還要有方法。」教師教導其肢體障礙的學生，必須認識學生的學習特徵，要尋找教導的方法，才有把握在肢體障礙學生的身上看到了所創造的價值。您可以諮詢大專資源教室的特殊教育老師，給予特殊教育支援。

3、有績效的愛：

肢障學生的教育就是要遵照個別化教育的原理與程序才是效果保證的教育，才能為肢障學生提供均等的教育機會，也才能完成為肢障學生而實施的有品質的教育過程。

【參考資料：教育部特殊教育小組 肢體障礙學生輔導手冊】



與肢障者相處原則（同儕篇）

1. 留給肢體障礙同學友善的無障礙空間及設施，主動協助肢障者使用無障礙設施。
2. 主動邀請肢體障礙同學參與班級及社團活動，並提供適時的協助，讓同學有歸屬感及參與感，不應該事先設想肢體障礙同學無法參加而不告知。
3. 課堂上或教室、校園中，多觀察肢障者需要協助的地方，並主動詢問是否需要協助，給予友善的學習環境。
4. 提供肢體障礙同學課業上的協助，比如代抄、代印筆記或代借圖書等協助。
5. 協助資源教室老師關懷肢體障礙同學，熱情地帶領肢體障礙同學參與資源教室的活動，並成為系所、資源教室與肢體障礙同學溝通的橋樑。





四、何謂「自閉症」？

自閉症，指因神經心理功能異常而顯現出溝通、社會互動、行為及興趣表現上有嚴重問題，造成在學習及生活適應上有明顯困難者。其鑑定標準如下：

- (一)、有明顯口語、非口語之溝通困難者。
- (二)、有明顯社會互動困難者。
- (三)、表現固定而有限之行為模式及興趣者。

自閉症學生的特徵：

1. 人際關係發展的困難：自閉症學生缺乏基本社交應對的能力。從幼兒時期起，便可能表現出不理人、不看人、對人缺少反應、不怕陌生人、不容易和親人建立親情關係、缺少模仿學習、無法和別人一起玩耍的特質。同時也難以體會別人的情緒和感受，造成人際關係發展的困難。
2. 溝通方面的障礙：無法了解語言的第二層涵義，也無法關注到非語言訊息，所以在溝通上造成困難。例如你跟他說：「好呀！你做呀，你做做看你就知道了。」這個意思其實是叫你最好不要去做，但是他可能照字面上的意思去「做做看」。
3. 固定的行為：自閉症常有和一般人不同的固定習慣或方法，如出門走一定路線，特別固定的衣、食、住、行習慣，狹窄而特殊的興趣，玩法單調、重覆、缺乏變化、環境佈置固定等。若環境稍為改變一下，就不能接受而抗拒、哭鬧。能力好一點的自閉症及亞斯伯格症患者，固定行為變化更大，展現對特殊事物的喜好，例如對電玩或是機械的喜愛。



無論能力高低，自閉症同學均會出現上述行為特質。由於大學生活強調自我管理，人際相處與溝通形式更為複雜，自閉症學生需要更多的協助。對同處校園的師生來說，認識自閉症特質為首要，了解其行為特徵就能避免誤會，進而關心協助。

如何幫助自閉症學生學習（師長篇）：

1. 自閉症同學需具體、明確的指令，避免模糊不清的敘述。老師對課業及考試所提出的範圍、完成期限、作業形式、考試形式、計分標準等…皆須清楚說明。
2. 調整評量方式，考慮自閉症學生的障礙難處，衡量預定的評量方式是否能確實反映該生表現，而對考試方式作適當的調整，例如：使用電腦答題或交作業、在安靜、不擁擠的環境考試、筆試改為書面報告、延長考試時間、為該生具體說明考題所測試的重點、提醒各題宜分配的作答時間。
3. 正面看待其特質：欣賞其合理而優異的固著行為，鼓勵其發展為專長，或與學科結合發展潛力。





如何與自閉症學生相處（同儕篇）：

1. 提醒自閉症同學有關作業繳交、考試、活動等重要日期，並協助養成良好的習慣（例如固定上班網瀏覽訊息、把重要事情記在記事本等）。
2. 邀請該同學一起作日常活動，例如：吃飯、參加社團活動、運動、聊天。
3. 邀請該同學加入讀書小組，協助其把握課程重點、建立有效率的學習策略；尤其是考試前，邀請該同學一起複習考試重點。
4. 邀請參與社團或班上活動，詳細區分工作內容、負責範圍，協助其發展人際溝通模式與培養責任感。
5. 主動關心該同學的校園適應，若發現疑問，可諮詢資源教室老師給予協助。

*亞斯伯格症候群 (Asperger's Syndrome)

簡稱亞斯伯格症或亞氏症，由維也納的亞斯伯格醫師在1944年首先定義。具有這個症候群者展現某些顯著、特定的能力和行為模式，他們對特殊興趣著迷，動作笨拙，需要學習了解別人的感受和想法，和學習社交方面的技巧。此症候群的成因與腦神經生理有關，男女比率約為4:1；目前學界普遍視之為「自閉症類群 (Autism Spectrum Disorders)」之一種，同屬於「廣泛性發展障礙」，指涉此症可能廣泛影響大範圍能力的發展；此症候群和高功能自閉症相同處多於相異處。具有此症者擁有許多正面的特質，史上不乏政界、科學界和藝術界的偉人具有此症，他們充分利用這些特質而有非凡的成就，例如牛頓、愛因斯坦。



他們獨行，與環境格格不入，情感上疏離，卻對批評敏感。

他們與人互動不依循慣例，言語奇特，沈迷於特殊癖好和自己的異想世界。

他們誠實、忠誠、堅決、有社會正義感。

他們有不尋常的特質，也可能一輩子古怪。

＊怎樣與他相處（資料引自台師大張正芬老師研習講義）

他的行為很怪 接納與包容，

他不是故意的，那是天生的。

獨占話題的時候 提醒他。

不停問問題的時候 給他們提示。

和他們溝通的時候

說話說短一點、講重點，直接而正向的話。





五、何謂學習障礙？

學習障礙，指統稱因神經心理功能異常而顯現出注意、記憶、理解、推理、表達、知覺或知覺動作協調等能力有顯著問題，以致在聽、說、讀、寫、算等學習上有顯著困難者；其障礙並非因感官、智能、情緒等障礙因素或文化刺激不足、教學不當等環境因素所直接造成之結果

其鑑定標準如下：

- (一) 智力正常或在正常程度以上者。
- (二) 個人內在能力有顯著差異者。
- (三) 注意力、記憶、聽覺理解、口語表達、基本閱讀技巧、閱讀理解、書寫、數學運算、推理或知覺動作協調等任一能力表現有顯著困難，且經評估後確定一般教育所提供之學習輔導無顯著成效者。
(身心障礙及資賦優異學生鑑定標準)

大專學習障礙學生的特徵？

1. 學業成績差異不大，其中以外語學習比較困難。
2. 傾向於口語或視覺練習的學習策略。
3. 通常會面臨較大的考試壓力。



大專學習障礙學生的所需要的輔助？（師長篇）

1. 延長作業時間及考試時間
2. 寫錯字不扣分
3. 允許上課內容錄音
4. 允許作業減量
5. 允許電腦作答
6. 能事先提供教師講義
7. 重新補救部分課程與重新考試

大專學習障礙學生的所需要的支援？（同儕篇）

1. 支持團體—認識同儕，壓力解除。
2. 學習策略—共同筆記，合作學習，讀書小組
3. 科技輔具—有聲圖書，電腦作答，閱讀機。

（資料引自台灣師大洪儷瑜教授演講講綱之部分內容）





六、何謂語言障礙？

語言障礙，指語言理解或語言表達能力與同年齡者相較，有顯著偏差或遲緩現象，而造成溝通困難者；其狀況及鑑定標準如下：

- (一)、構音障礙：說話之語音有省略、替代、添加、歪曲、聲調錯誤或含糊不清等現象，並因而導致溝通困難者。
- (二)、聲音異常：說話之音質、音調、音量或共鳴與個人之性別或年齡不相稱，並因而導致溝通困難者。
- (三)、語暢異常：說話之節律有明顯且不自主之重複、延長、中斷，首語難發或急促不清等現象者。
- (四)、語言發展遲緩：語言之語形、語意、語彙、語法、語用之發展，在語言理解或語言表達方面，較同年齡者有明顯偏差或遲緩現象者。



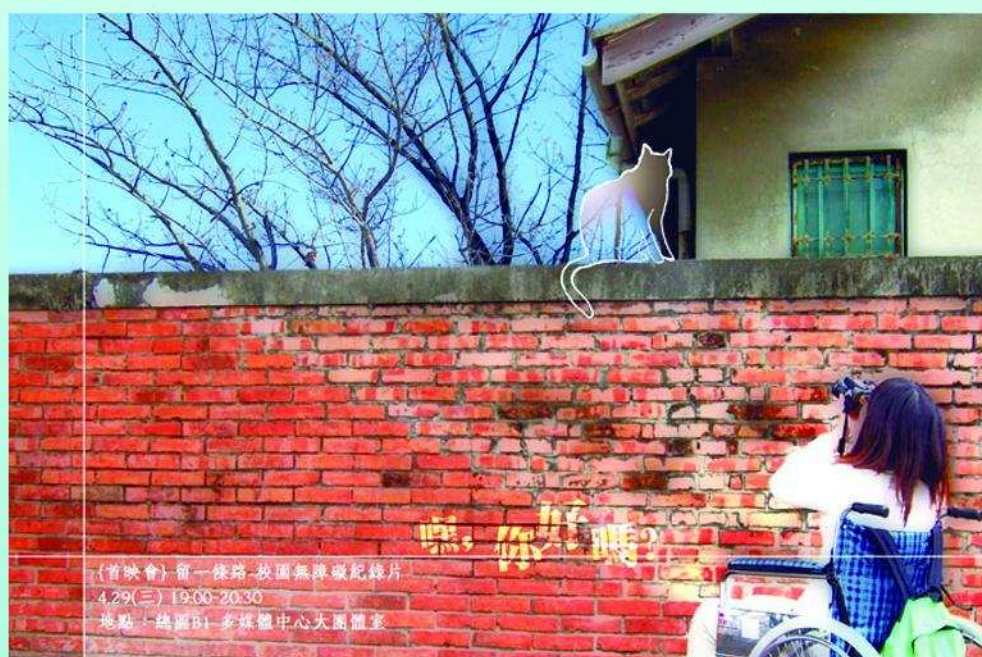


七、何謂身體病弱？

身體病弱，指罹患慢性疾病，罕見疾病或喪失部分重大器官導致體能虛弱，需要長期療養，以致影響學習者；其鑑定由醫師診斷後認定之。身體病弱學生通常外表沒有明顯的特徵，卻因為身體虛弱必須縮短學習的時間，甚至延長大學修業年限。身體病弱生所需的特殊教育主要在於提供課業加強協助以及適應團體生活的困難。

八、何謂多重障礙？

多重障礙，指具兩種以上不具連帶關係且非源於同一原因造成之障礙而影響學習者。多重障礙之鑑定，應參照各單類障礙之鑑定標準。並由醫師開立證明，持有身心障礙手冊一多重障礙類別。有些患有特殊疾病者比如腦性麻痺，同時有肢體障礙及聽覺障礙兩種以上的障礙即可稱之。必須藉由肢障及聽障兩類以上特殊教育輔導之。





九、何謂注意力缺陷過動症？

注意力缺陷過動症（簡稱ADHD）是指學生出現注意力缺陷、活動量過度，沒辦法靜靜坐著專心的做計劃完成工作。這些症狀干擾到家庭及學校的生活，而影響其他層面的生活。由於這類孩子，在智能及外觀上看起來並無明顯障礙，容易被外界忽略，也易被誤解為壞孩子或不聽話孩子。

哪些孩子會有注意力缺陷過動的問題？

1. 學習障礙的孩子或情緒障礙的孩子通常伴隨注意力缺陷及衝動的問題。
2. 有些自閉症的孩子也會出現注意力缺陷、過動及衝動的特徵。
3. 可能同時出現的問題：行為規範問題、焦慮、憂鬱、動作障礙等。

如何協助注意力缺陷過動症大學生：

理解、接納、包容、轉介、支持





十、何謂嚴重情緒障礙？

嚴重情緒障礙，指長期情緒或行為反應顯著異常，嚴重影響生活適應者；其障礙並非因智能、感官或健康等因素直接造成之結果。情緒障礙之症狀包括精神性疾患、情感性疾患、畏懼性疾患、焦慮性疾患、注意力缺陷過動症、或有其他持續性之情緒或行為問題者。嚴重情緒障礙之鑑定標準如下：

- (一)、行為或情緒顯著異於其同年齡或社會文化之常態者，得參考精神科醫師之診斷認定之。
- (二)、除學校外，至少在其他一個情境中顯現適應困難者。
- (三)、在學業、社會、人際、生活等適應有顯著困難，且經評估後確定一般教育所提供之輔導無顯著成效者。

嚴重情緒障礙學生的特徵

1. 精神性疾患：包括精神分裂症。症狀包括幻覺、妄想、思考異常、智力語言功能缺陷及情緒異常。青春導導致精神分裂人數會遽增。
2. 情感性疾患：指憂鬱症和雙極躁鬱症。學齡階段常見憂鬱症。憂鬱症包括憂鬱情緒、對日常事物失去興趣、中斷與人互動、食慾不振、睡眠不正常、精力衰退、活力減低、注意力渙散。
3. 畏懼性疾患：對某事物長期持續不理性的恐懼感，害怕對象包括動物、環境、血、情境和其他等五類，屬特定對象畏懼。
4. 焦慮性疾患：包括分離性焦慮、焦慮症、強迫症、和創傷後壓力性疾患(PTSD)。很多學齡學童由於調適力不足以及長期的持續壓力而易產生焦慮性疾患。



5. 注意力缺陷過動症：注意力缺陷過動症主要症狀包括有不專注、衝動、過動、難以習得常規行為和成就表現不穩定，此症又分為注意力缺陷型、過動衝動型、綜合型。注意力缺陷過動症的症狀應該在進入小學之前即出現，但多數卻在進入小學後才會被發現與診斷。

嚴重情緒障礙學生的介入及輔導策略：

1. 藥物治療：很多「嚴重情緒障礙」的問題經由精神科醫師的治療，確實遵照醫囑，都可以被藥物有效的控制，甚至可以改善。
2. 心理治療：情障的症狀除了透過藥物治療，其心理或行為的問題卻常需要配合個別或團體的心理治療或心理諮商方式進行，才能有效的改善。
3. 親職教育：親職教育主要在幫助家長瞭解孩子行為或情緒問題，接納孩子的不一樣，以及學習有成效的訓練或處理的方式，近年來的治療趨勢在訓練父母當治療代理人，以擴大治療的成效，家長的配合常會讓很多問題可以收事半功倍之效。
4. 特殊教育：情障學生由於學習和社會適應的困難，學生無法在普通教育環境獲得應有的學習，甚至很多學生需要長時間在高度結構的教育環境重新建立新的行為模式或新的經驗。因此需要特殊教育的服務幫助他們得以在學校教育獲得正向的學習效果，特殊教育包括提供補救教學、社交技巧訓練、學習策略、專注力的訓練等。

（參考資料：嚴重情緒障礙學生輔導手冊洪儷瑜、翁素珍）



新生寶典

初到成大真是既興奮又緊張！伴著南台灣炙熱的陽光，你是否已經被複雜的新手續搞得暈頭轉向呢？不要怕，請參照以下表格，這就是你最好的衛星導航喔～

成大總機	(06) 2757575	網址： www.ncku.edu.tw		
學務處網頁	http://osa.ncku.edu.tw/bin/home.php			
資源教室網頁	http://stud.adm.ncku.edu.tw/resource			
疑難雜症	承辦單位	分機	辦理時程	說明
各類身心障礙學生獎助學金	生活輔導組 馬文惠小姐	50351	約每年10月 (依實際公告日期辦理)	依實際網路公告時間為主，生活輔導組→最新公告→最新訊息→獎學金公告
學雜費減免	馬文惠小姐	50351	新生報到時	詳見下頁說明
住宿問題	生活輔導組 盧永華先生	86346	每年四月初抽籤、公告	凡住宿生有任何宿舍問題皆可反應之。詳細公告可上網：住宿服務組→最新消息→住宿服務組公告
免修軍訓	軍訓室 王舉民教官	50739	開學 一個月內	請攜帶身心障礙手冊正本至軍訓室填寫資料。詳細流程可參考軍訓室首頁→業務流程
選修適應體適能	體育室 王繡榕小姐	50380	每學期初，配合選課時間	對於障礙類別及程度不適合選修一般體育課者，可攜帶身心障礙手冊正本直接至體育室辦理。
轉系考	教務處 註冊組	網路公告	每年6-7月	教務處→註冊組→招生公告
特殊宿舍需求	資源教室 輔導老師	50327 50329 50337	約每年3月底(依住服組公告日辦理)	對宿舍空間有特殊無障礙設施需求，或需陪宿生者，由資源教室代為協調。
校園無障礙環境	資源教室 或營繕組	50329	隨時受理	對於校園環境有任何影響行動或不便上課，除了向資源教室反應外，也可找營繕組協助。
校園生活適應問題	資源教室 老師、學長姐		需提前預約	夢之大地 bbs://140.116.250.3 → (C) → (6) 成大校務 → (32) Resource
課業不理想怎麼辦？	資源教室 輔導老師		學期間	提出課業加強輔導之申請
不知如何解決問題？	資源教室 輔導老師	50327 50329 50337	提前2天預約	親自到資源教室或利用電子情書尋求資源教室老師協助
肢障同學無法到圖書館自行由架上取書完成借閱	資源教室 圖書館	50327 50329 50337	學期間	1. 找資源教室老師填寫代借圖書委託單，由工讀生或同學代借圖書。 2. 請圖書館志工協助。
學習輔具申請與借用	肢障輔具中心 視障輔具中心 聽語障輔具中心	資源教室 作為申請窗口	寒、暑假各一次，依資源教室網頁公告	http://www.eduassistech.org/user_infol.php http://assist.batol.net/ http://cacd.nknu.edu.tw/modules/news/



關於學雜費減免…最新公告!

- 一、98學年度仍需註冊的同學(身心障礙學生或父母親有一方為身心障礙者)，請於98年6月30日以前將父母親、配偶及學生本人之戶籍謄本影本，送至生活輔導組馬文惠小姐(校內分機50351)，以免影響權益。
- 二、本辦法自中華民國98年8月1日施行，請同學仔細閱讀內文。
- 三、重點提示：
 1. 前一年度家庭所得總額(父母親及子女年收入)未超過新臺幣220萬元才可減免。
 2. 身心障礙學生若延畢(至多四年)，仍可申請學雜費減免(至多四年)。
 3. 身心障礙學生若休學前已享有減免，復學後不能重複申請減免。
 4. 身心障礙人士子女就讀研究所在職專班、延畢、重修、輔系、雙主修及教育學程者，不能申請減免。
- 四、修正條文如下：
 - 第一條 本辦法依身心障礙者權益保障法第二十九條規定訂定之。
 - 第二條 本辦法用詞，定義如下：
 - 一、身心障礙學生：指領有身心障礙手冊之學生。
 - 二、身心障礙人士子女：指其父母或法定監護人領有身心障礙手冊之學生。



三、就學費用：指學費、雜費、學分費及學分學雜費。就讀高級中等學校者，並包括實習實驗費。

第三條 身心障礙學生或身心障礙人士子女，就讀國內學校具有學籍，於修業年限內，其前一年度家庭所得總額未超過新臺幣二百二十萬元，得減免就學費用。

前項家庭所得總額，依綜合所得總額計算；其計算方式如下：

一、學生未婚者，為其與父母或法定監護人合計之家庭所得總額。

二、學生已婚者，為其與配偶及父母合計之家庭所得總額。家庭中具國民中、小學或幼稚園教師、軍人身分者，應檢附就職學校或機關開立之前一年度薪資所得證明，以供查驗。

第四條 就學費用之減免基準如下：

一、身心障礙程度屬極重度及重度者：免除全部就學費用。

二、身心障礙程度屬中度者：減免十分之七就學費用。

三、身心障礙程度屬輕度者：減免十分之四就學費用。

第五條 身心障礙學生同一科目重修、補修、輔系、雙主修及教育學程之就學費用減免，以一次為限；延長修業年限之就學費用減免，至多四年。



障礙學生及身心障礙人士子女就讀大學及
專科學校各類在職專班者，比照各該學校
日間部應繳就學費用減免之。身心障礙人
士子女就讀研究所、延長修業年
限、重修、補修、輔系、雙主修及教育學
程者，其就學費用不予減免。

第六條 依本辦法辦理減免之學生應於就讀學校所
定時間內，填具申請表及檢附證明文件，
向就讀學校申請減免。公立學校由各校於
註冊時逕予減免；私立學校由各校於註冊
時予以減免後，造具印領清冊一式二份，
一份留存校內，另一份備文掣據連同核銷
一覽表一式三份，於每年四月三十日及十
一月三十日前函報各主管教育行政機關請
撥補助經費。

第七條 已依其他規定領取政府提供有關就學費用
之補助或減免，及其他與減免就學費用性
質相當之給付者，除法令另有規定外，不
得重複申請本辦法之減免。

第八條 學生轉學、休學、退學、開除學籍者，當
學期已減免之費用，不予追繳。重讀、復
學或再行入學時，休學、退學前所就讀之
相當學期、年級已享受減免之費用，不得
重複減免。已取得專科以上教育階段之學
位再行修讀同級學位，或同時修讀二以
上同級學位者，除就讀學士後學系外，不得
重複減免。



第九條 有下列情事之一者，其就學費用不予減免；已減免者，應追繳之，涉及刑責者，移送司法機關辦理：

- 一、申請資格與本辦法規定不符。
- 二、重複申領。
- 三、所繳證件虛偽不實。
- 四、冒名頂替。
- 五、以其他不正當方法具領。

第十條 各主管教育行政機關所定身心障礙學生及身心障礙人士子女就學費用減免基準，優於本辦法規定者，得依其規定辦理。

第十一條 就讀私立國民中、小學者，其就學費用減免額度，以公立國民中、小學之基準為限。就讀國立國民中、小學者，其減免依所在地主管教育行政機關規定辦理。

第十二條 依特殊教育法經直轄市、縣（市）政府鑑定為身心障礙，持有鑑定證明而未領有身心障礙手冊之學生，其就學費用減免，準用第四條第三款規定。

第十三條 本辦法自中華民國九十八年八月一日施行。



無障礙的推廣

九、【PK障礙…KO有礙】



光復校區雲平大樓前
斜坡道入口



光復校區耐震大樓前
爬坡機出入口



成功校區測量系教室前
斜坡道入口



會計系館前無障礙坡道



會計系館前無障礙坡道



管院前無障礙坡道



哈囉，各位親愛的成大人~

大家好，時序進入春天，從同學鮮紅的臉頰上感覺陽光一天比一天耀眼，每當下課腳踏車蜂擁而出的瞬間，就是成大校園最有活力的時刻！

親愛的同學，你有腳踏車嗎？當你用腳踏車代步的時候，是否曾留意過近來成大校園多了一批「輪走族」，他們不以腳踏車代步，而是使用輪椅或電動代步車的身心障礙同學~~想到身心障礙者，當然會想到無障礙空間，你覺得成大的無障礙環境如何呢？上面的圖片，您是否覺得哪裏不對勁呢？

睜大眼睛、仔細瞧瞧~夕陽餘暉下，腳踏車三三兩兩停著，有股寧靜的氣氛，沒錯這裡是我們經常落腳駐足停留的地方。

再仔細看，咦？明明畫著黃色禁停線，卻有腳踏車擋住了通路，坐輪椅的同學要怎麼進去呢？只能說了...像這樣無形中的舉動，實際上會帶給身障同學非常大的不便，縱使實體建築規劃再好，你我不經意的方便就造成了少數同學的困境囉...。若無一般人的體貼與留意，整體的環境仍是有障礙的。有形的規劃固然重要，心靈的無障礙更是關鍵唷。



落實友善校園，學校已經成立「無障礙環境推動委員會」，由學輔組資源教室結合建築系的學術專業與營繕組工程發包，進行一系列的環境改造。工程的事情可以交給委員會，但心靈上的體貼與素養，就要靠每位優質成大人來幫忙啦！

有目共睹的是，成大人是未來各行各業的領導人物，如果能從現在起以身作則，多留意相關標誌、遵守校園交通相關規定，這些簡單的舉動，就是友善校園的起步，心靈的無障礙其實只是舉手之勞而已，簡單的身體力行，是可以更貼心到許多人的。

本校學生輔導組資源教室是專門服務身心障礙同學的單位，許多身障同學都期盼成大的無障礙環境可以更改善，所以我們特地與各位成大人分享，希望大家一起來關心校園環境。只要發揮同理心，將身障者的不便當成自己的不便，將心比心，相信大家都能做得到！

就從「停好腳踏車」開始，大家一起加油吧！



(一) 大專校院身心障礙學生的『獨招』

當人類面臨未來種種的挑戰與衝擊時，「教育」將成為人類追求自由和平與維持社會正義 (*social justice*) 最珍貴的工具。而「教育」也是協助每一個人的天賦、才能與潛力充分發揮，以達成人生的目標與生命的意義。而教育機會均等 (*equality of educational opportunity*) 的理念，就是本於公平、正義的原則，以追求「社會正義」目標的達成。因此，我們也期望身心障礙者能享有公平的就業機會與教育資源。且教育機會均等，不再只是著重公平開放的「入學」 (*access to school*) 機會而已，也更重視入學後的一「過程」 (*process*) 與「內容」 (*content*) 的均等，以及教育資源「投入」 (*input*) 與「產出」 (*output*) 之間的關係。

高等教育機會均等，是指所有社會個體在爭取接受高等教育的外部條件上是同等的，不能因為個人的某些外在條件的原因而失去接受高等教育的機會。

成功大學擁有許多優質的教育資源，進入成大就讀可以學習到世界頂尖的專業知能，發揮自己的潛力已達自我的實現。而在教育均等的概念下，教育部也開放各大專校院，辦理身心障礙學生的「獨立招生」，學校可盡社會責任，並讓身心障礙者可以發揮所長進而自我實現。且學校也設有為身心障礙入學後的專職服務單位「資源教室」，有了開放公平的入學機會，進入學校的學習環境時，也可擁有「過程」與「內容」的學習策略均等。而成大的「資源教室」也很樂意與各系所來配合與提供服務，期能實踐教育機會均等的社會目標。



(二) 談身心障礙學生升大專院校之困境

撰文者：洪瑜黛（罕見疾病基金會研究企劃組組長）

前言：罹患威廉斯氏症、持有重度身障手冊的洪姓學生，原本想要報考「身心障礙學生升學大專校院甄試」，但在看過簡章後，卻選擇放棄身障甄試，決定參加一般的大學入學考試。原因是所謂專為身障生量身制定的考試，卻沒有幾所大學有提供名額，且大多在中南部的地區，對於需要留在北部就近上學的他來說，選擇的機會更是寥寥可數，與其如此，還不如去報考只要填志願就有機會上的大學聯考。另一位是罹患粒腺體病變，因身體虛弱容易疲累且寫字緩慢，領有中度身障手冊的范同學，亦是因為身障甄試可選擇的校系不夠多，只好參加指考。但因為教育部已經為身障生特別辦理了「身心障礙學生升學大專校院甄試」，讓他們二人做了無從選擇的選擇，參加一般生的考試後，又不能如原住民學生或僑生般，可以在考試時加分，讓他們深感不公，政府的升學考試政策，對於身障者其實有著諸多疏於考量的地方…

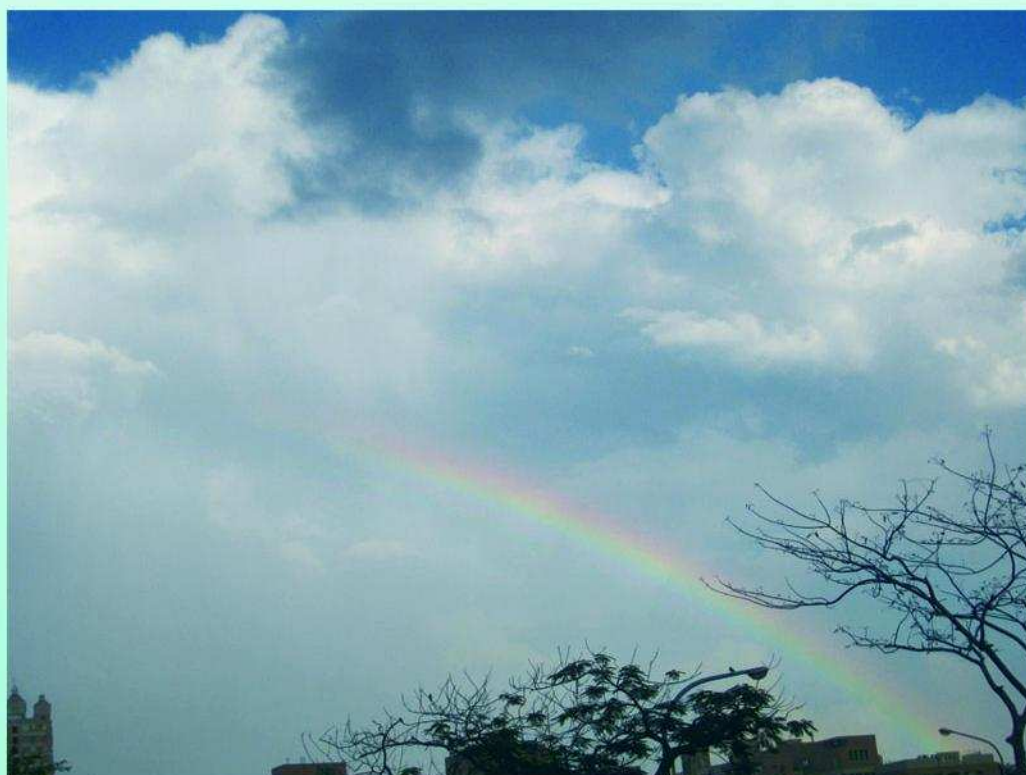
依據「特殊教育法」第三條的的定義，所謂身心障礙學生，係指因生理或心理的顯著障礙，導致需要特殊教育和相關特殊教育服務措施之協助者。並將身障生分成智障、視障、聽障、語障、肢障、病弱、情緒障礙、學習障礙、多重障、自閉症、發展遲緩及其他共12類。此分類與現行之「身心障礙者保護法」將身障者分成16類有所不同。所以在特殊教育體系中，可以憑身心障礙手冊或各縣市特殊教育學生鑑定及就學輔導委員會之鑑定證明，享有身障生之特殊安置或服務



又根據「特殊教育法」及「完成國民教育身心障礙學生升學輔導辦法」，教育部每學年應辦理一次身心障礙學生升學專科以上學校甄試，此即所謂的「身心障礙學生升學大專校院甄試」（簡稱身障甄試）。當初設立此甄試的目的是為了保障身障學生的受教權，然而也因為這個甄試，造成許多對於身障生的不公現象。

錄取率不平均且其他類偏低

身障甄試的障礙類別歷年僅分成「視障」、「聽障」、「腦性麻痺」、「自閉症」及「其他」五大類，由下表針對近三年各障礙類別的錄取率之相關統計資料不難發現，雖然身障甄試號稱「高」錄取率，但各障礙類別間的錄取比例卻存在著極大的差異。這個差異，造成在大學指考錄取錄高達97%，且身障甄試的前四類障別招生名額都多於報名人數的同時，「其他」類障別的身障生卻相互競爭明顯不足的名額。





教育機會均等

96~98學年度身心障礙學生升學大專校院甄試 各障礙類別錄取率統計表

障礙類別	視障	聽障	腦性麻痺	自閉症	其他	總計
96 招生名額	195	810	305	126	757	2193
96 報名人數	127	328	41	57	924	1477
96 年錄取率	154%	247%	744%	221%	82%	148%
不足/餘額	餘 68	餘 482	餘 264	餘 69	不足 167	餘 716
97 招生名額	177	808	278	144	780	2187
97 報名人數	140	323	52	75	940	1530
97 年錄取率	126%	250%	535%	192%	83%	143%
不足/餘額	餘 37	餘 485	餘 226	餘 69	不足 160	餘 657
98 招生名額	236	872	289	245	842	2484
98 報名人數	99	265	46	104	945	1459
98 年錄取率	238%	329%	628%	236%	89%	170%
不足/餘額	餘 137	餘 607	餘 243	餘 141	不足 103	餘 1025

可選擇科系過少

目前每年全台大學有超過3,000個學系在招收新生，而為身障生特別舉辦的甄試中，若同樣以大學科系來比較，卻只有5百多個學系開放招生，致使許多身障生在此甄試中找不到自己喜歡念的學系。而在他們退而求其次，轉求與一般生參加大學指考時，亦因為政府有特別為身障生舉辦此甄試，使得他們不能如特種生（如蒙藏生、僑生、原住民學生等）般可以享有加分的待遇。而必需自立自強，克服身心障礙，在有限的求學時間中，以一般生的身份與大家一同競爭。



這裡雖然以「克服身心障礙」短短幾個字來交待，但未曾經驗或目睹者，實在難以瞭解他們個中的辛酸。舉個罕見疾病患者的例子來說：一位罹患重度海洋性貧血的學生，他雖然外表看起來似乎與其他學生無異，但他通常每天要打10個小時的排鐵劑，每週要到醫院輸血一次；又因抵抗力較弱，若不小心感染了，進出醫院總是家常便飯。在此狀況下，他可以用來念書的時間將比其他同學少了許多。而我們也常看到這些如小草般，愈挫愈勇的生命鬥士們，只要給他們機會，他們所展現的生命價值常讓人自嘆不如。

學校多為私立及偏遠地區

教育部為了增加身障者接受高等教育的機會，從96學年度開始鼓勵學校招收身心障礙學生，並採外加名額的方式辦理。不過，從96學年的8所學校辦理獨招，97學年的11所，到98學年的15所，這些學校全部都是私立或偏遠地區的學校。而資源豐沛、交通方便、頗負盛名之公立學校卻一所也未見，而這些公立學校在身障甄試中，亦僅寥寥少數幾個學系有開放名額給身障生。

由於大學法規定，各校之招生方式、名額等，均由學校自行擬訂，故民間團體幾次請求教育部協助要求各校多開放身障生的招生名額亦未見成效，於是，我們試著轉而與病友有興趣之學校系辦直接接觸。在接觸過程中，我們發現，其實這些學系不是沒有招收身障生的意願，而是他們對於各類的身障生不瞭解，不知道該有那些配套措施來協助他們就學，故而不敢冒然招收。



喜見國立大學願意增招身障生

身心障礙者權益保障法第38條明文規定：

各級政府機關、公私立學校及公營民營事業機構之身心障礙者，員工總人數有其最低保障名額，此為保障身障者「就業權」之體現。然而教育部對於各大專院校卻無明文規定，各系所必須開放之最低下限名額給身障生就讀，導致身障生的生涯規劃可能受限於願意釋出機會的少數學校與科系，此現象無疑影響了身障生之「受教權」。

年初，從報紙上得知台大將於99學年度起擴大甄試名額，以100:1的比例原則招收身障生；人數分配比例，也擬以學院或學系來分配。今再獲知成功大學亦打算以獨招之方式招收身障學生，可見此一風氣已吹入公立大學，真是令人欣喜。可見國內大學亦有機會如哈佛、牛津等世界知名學校般，對於身障生的入學及入學後的照顧有整體的規劃

目前一般的大學錄取率幾乎已達到100%，但許多大專院校在招生時卻註明：身障生不宜就讀；「身心障礙學生升學大專校院甄試」雖然錄取率亦破百，但不管錄取率再高，如果想就讀的學校科系沒有開放錄取名額，看似再寬廣的大學路對身障生而言都僅是夢幻的口號。而其實身障生的求學精神是有許多值得學習的地方，現今大環境講求融合教育的目的，便是希望一般生能與身障生共同求學，彼此相互學習、照應，而更能發揮生命教育的意義。在此誠摯呼籲有能力、有愛心的大專院校能加入歡迎身心障礙者的行列，為校園也為這社會注入更多濟弱扶傾、保障弱勢的價值觀。



一、資源教室活動錦集

★副校長與資源教室有約

時間：學期間

地點：雲平大樓會議室

★身心障礙生課業加強班

時間：3月~6月，9月~隔年1月

地點：資源教室

★資源教室期初聯誼

時間：2-3月

地點：另定

★資源教室運動日

時間：週三傍晚

地點：光復球場、自強球場

★身障畢業生經驗分享與交流

時間：4-6月

地點：資源教室

★資源教室畢業轉銜輔導會議

時間：5-6月

地點：資源教室

★資源教室畢業送舊、期末聚會

時間：6月

地點：另定

★大專聽障運動會

時間：10月

地點：各大專院校

★特殊教育需求新生轉銜輔導會議

時間：8月

地點：各系所



*超夯的無障礙教育系列課程一名額有限，快來搶修！

- > 通識課程-【無障礙生活與環境】，2學分。
多元的授課師資：建築、通用設計、醫學、社福、特教及非營利組織等領域專才。
- > 服務學習課程-1.【協愛與服務學習】，2學分。
師資：物治系教授、
資源教室老師。
- 2.【融合與服務學習】，2學分。
師資：資源教室老師、
聽打訓練專才。

*成大校園無障礙環境紀錄片-【留一條路-無障礙】
，片長約23分鐘！首映爆滿，加映場熱烈持續中！
可洽學輔組資源教室（06-2757575*50327）。
> 親愛滴...『卡打車』是成大校園內主要的交通工具

，看到有『』的標誌時，要留意停車喔，這樣

校園的環境才不會ORZㄟ！

*『當你跌到谷底時，說聲恭喜自己吧！

因為谷底的路，都是往上爬的…嘿呦！嘿呦！』

> 成大學務處學生輔導組-心理健康、資源教室

em50320@email.ncku.edu.tw

地點：成大敬業校區1F大廳（小東路、長榮路口）

服務項目：1. 心理健康-親切溫暖的專業心理師群

代表號-（06）2757575*50328

2. 資源教室-校園無障礙教育的推廣

代表號-*50327、*50329、*50337



(一) ※第37屆成大鳳凰文學獎—

資源教室中文系莊宜儒、張邱奎兩位同學表現優異
讓我們為他們掌聲鼓勵一下吧!

中文98 莊宜儒同學—古典文正獎、古典詞佳作、
古典曲正獎。

中文100 張邱奎同學—古典文貳獎、古詩類貳獎
古典詞正獎、推薦類入選

【山坡羊】嘆世

中文98 莊宜儒—『古典曲』得獎作品

國家不富，民生難度，低迷景氣愁無數。
亂時局，弊難除，窮途莫走回頭路。
何日再將鴻運圖？官，也痛苦；民，也痛苦。

【賀新郎】

中文100 張邱奎—『古典詞』得獎作品

夢醒伊人遠。望天邊、雲連南浦，霧迷孤館。
風過人歸音書滅，惟有年年空盼。
歌漢廣、聲聲長嘆。
莫誦章台韓句，縱相逢、徒惹人心亂。
驚斷雁，竟無伴。

暮春苦把人心怨。更那堪、落紅如雨，鳥鳴聲倦。
商隱惘然哀錦瑟，脈脈離愁誰勸。
多少事、終難如願。
流水無情花有意，料今生、空倚無人岸。
日與月，不相見。



(二) 資源教室家長分享-【愛的轉化器】

分享與感恩

陳吉生—中文系10/陳融霆的父親

憶起十年多前，由於小女兒生病進醫院後，得知遺傳海洋性貧血症（舊稱地中海貧血），進而瞭解此疾病的嚴重性，漸漸接觸此疾病的病童及家屬，談起個人經驗史時，常常讓人淚流滿眶，悲而生起，怨天尤人，初期較自私想法唯有將融霆、郁淳照顧好，不管其他病友（小天使）的狀況。

在台灣南北醫療體系中，均有守護神為這批小天使守護著，讓他們身體常保持著最佳狀態，無時無刻研究新的治療方法，祈能讓這小天使獲得更好的醫療品質，相信不久將來能有重大突破，研究更好治療方法，讓這小天使們活得更快樂，在小天使心目中的醫生叔叔、護士阿姨們，地位是多麼崇高及依賴，由於他們付出及照顧怕不夠，因此鼓勵病友家屬及協助成立「協會」，讓大家有一個相互照應及聚會的家，不管從南到北的病友及家屬，能常常借由協會活動機會聚集一起，暢談親身經歷、治療及玩樂，讓大家過的更多彩多姿，由於協會成立，使得多接觸這個大家庭，認識多位醫務人員，他們平時默默付出使人肅然起敬，病友及家屬間相互勉勵，由聚會中學習如何照顧自己，並能相扶持讓自己過得更快樂，我們夫妻倆由於漸漸從中體會到當出怨天尤人心情，倒不如自立自強，學習自我調整及成長，接觸社會大眾，讓大眾認識你，自己心情就豁然開來，過著與一般人生活一樣，由融霆、郁淳身上就可印證。



融霆從小多重疾病纏身，由困境中學習成長，從零到有漸進成長，於去年考上「成大中文系」。郁淳身體漸漸與一般人一樣，但是誰能保證從今以後，會平安無事，唯有再接再厲努力，才能維持現況，融霆進「成大」已快一年，在初進學校時所擔心非常多，身體狀況、環境適應（從小均未離開家）、及學習成長，所顧慮多能迎刃而解，在系上同學、學長及師長，細心照顧及指導讓融霆更成長，在此一提是資源教室各位老師們，非常謝謝妳們的用心，從初到學校的關懷與照顧，讓身為家長的我們感覺到非常的溫心，妳們在生活及課業上，無時無刻叮嚀及提醒，讓融霆初入大家庭生活能適應非常順遂，且遇到問題有妳們協助，讓融霆感覺像似有父母、母親在身旁協助一樣，不會感覺徬徨無助，且從成長中學習獨立，並能適時關懷別人，你們辛苦了。

非常感謝中文系能讓這些身心異常同學，有此機會學習與成長，且能學習中有這麼多師長照顧，相信這同學們的心情和我們多是一樣，希望自己的身體能維持正常狀況，過著正常人生活，在此向你們說聲謝謝、辛苦了，也希望身心異常同學們能珍惜，好好學習成長。



關於「無障礙」教育的點點滴滴...

『無障礙生活與環境』通識課程—讀書分享

都計系 張文馨

我選擇的書目是『我看見聲音』，作者是王曉書，她因為三歲的一場發燒，加上延遲送醫，導致她後天失聰。這本書，即是她在失聰後面對的生活與種種事件的敘述，任何事件都帶給她對人生的啟發與體認。之所以會選擇這本書，是因為我和王曉書有同樣的遭遇—重聽，不過幸運的是我並沒有完全失聰，只是重聽，雖然程度已達到重度，但因現代科技日新月異，戴上助聽器也一樣能夠聽到聲音。

即使如此，我完全能體會王曉書的感受。同樣發現到自己對旁人的不同，造就自己孤僻的個性；面對父母的自責，我得到無數的寵溺，這樣的我，也曾經是「默默的一群」其中之一，彷彿自己與這世界隔絕，與別人站在不同的水平，別人做的事，我無法參予；我的內心世界，別人也無從了解。面對自己的缺陷，曾經我最大的夢想，就是能夠像一般人一樣戴著耳機聽著 ipod，悠哉地走上街上，雖然知道這是不可能的事，但是不管在何處，只要看到別人聽著 ipod，仍不自覺地開始羨慕；也曾經痛哭過，因為我在高中的英聽上從來沒得過好成績。總覺得自己差人家一大截，雖然我外表看起來很樂觀，其實一直對自己的重聽耿耿於懷，也覺得自己以後應該沒辦法成就什麼事，也覺得別人對我都是抱著「不一樣」的心態。但是看了這本書，我又重新了解自己：原來我是非常幸運的，原來我比想像中還要勇敢。



一路上，我從來不曾遇過冷嘲熱諷，也沒有人對我的缺陷做出鄙視、瞧不起的態度，相反地，他們都把我當作正常人，一樣一起上課、一起吃飯、一起聊天及玩耍，即使我說話說得亂七八糟、言不及義，他們仍笑笑地看著我，很有耐心地聽我說完。常常有時候他們說太快，我聽不懂，常要他們重複說好幾次，直到我懂為止，我常因為這樣的自己感到自卑，也覺得很丟臉，每次都要麻煩他們說同樣的話好多次，但是他們總會反過來安慰我，告訴我：這又不是一件什麼大不了的事，重複多幾次又花不了什麼時間，這種小事不用放在心上。媽媽常常跟我說我小時候的事，小時候我常對著她說：媽媽，我的耳朵什麼時候才會好啊？媽媽總是說：18歲就好了。雖然後來上國小的我就知道已經不會好了，但一直對媽媽這番話有極大的無奈和無力感感受很深刻，她常對我說她一直都覺得很自責，不能給我正常的耳朵，也因為這樣一直不敢再生小孩。但我很幸運地，學業一路上算是順遂，國中、高中成績還不錯，現在也在就讀成功大學。我一直都知道，看到我好好的，能夠處理好自己的事情，爸爸媽媽就會覺得很安慰，也不會自責自己沒有給我與一般人一樣的条件。

我也有黑暗面，對於自己的未來總是很悲觀，也常常因為小事而喪失對自己的信心，但是因為這本書——王曉書，她鼓勵了我，讓我重新檢視與面對自己的問題，就拿ipod來說，我何必因為無法聽ipod這樣的小事而感到難過呢？我可以在家打開電腦點選我要聽的



音樂，悠哉地一邊看著書一邊沉浸在音樂中啊，
「我做不到的事有很多，但我能做的事也不少啊」
，她給我這樣的體悟。

翻開這本書，細細閱讀，看著她一步一步往上爬，有許多時候，她是躲在沒人看見的角落，自己獨自焦急、哭泣，彷彿也看到這樣的我，也在這樣的角落，獨自落淚。但是我也看著她，反覆檢視自己，相信自己，心裡有一個堅定的水平，知道什麼是對，什麼是不對。讓我最深刻的片段是她說在國外遇見和她有一樣狀況的19歲男孩，兩人很開心地想要了解有同樣情況的彼此，但因語言不通，導致無法對談，此時這男孩生氣地對她身旁的友人說：她怎麼不會說英語！？如果是我，我會覺得羞愧然後自卑，覺得自己聽不懂，英文又爛，但是王曉書並不這樣想，反而覺得那男孩只會說英文，就像她本身只會中文一樣，並沒有不一樣，沒有必要因為這樣而覺得自己不好。王曉書內心的天秤很穩重、堅固，不會因為外面的流言語而喪失了對是與非的判斷力，這帶給我很大的衝擊，因為我太常因為一句話、一件小事，就躲回自己的蝸牛世界裡，不看也不聽。

這本書，我學到了很多，但是讓我體認最深的即是珍惜和感謝，因為，是靠愛我的父母和誠摯的朋友們的扶持與鼓勵，才能夠有今日的我，一味地自怨自艾，不會讓我的人生更好，更會傷害身邊愛我的所有人。在未來日子裡，有許多看不見的關卡在等著，但我知道我可以安然度過，因為我並不孤單。



資源教室紀錄片—「留一條路」觀後感

會計系 謝合軒

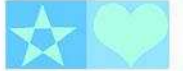
這一次「留一條路」的系列活動有幸能夠參加兩場，將這部影片仔細的端詳了兩次。楊軒，英勇的生命鬥士，勇敢的與生命賽跑，不將自己本身的缺陷放在眼裡，努力的往前走，一路走來，不靠加分，不靠優待，努力的完成自己的學業，在最後，也不帶給旁人麻煩，就這樣悄悄的和我們說再見，揮一揮衣袖，不帶走一片雲彩，留給我們無限的思念。

影片中對於成大校園內及週邊的無障礙設施著墨甚多，直接的反應台灣對於障礙觀念的錯誤，像是有的導盲磚做在牆邊，有的導盲磚與斜坡道做在一起，以為這樣就是真正的無障礙，將肢障與視障通通歸類為一一「行動不便」。甚至有其他校區的導盲磚更是淪為機車停車的對齊線，而地上的透氣磚更是凹凸不平、窒礙難行，對於肢體障礙者、視覺障礙者、老人、孕婦抑或是孩童，地面上滿佈的坑洞，對這些行動較不方便者，或是行動能力比較不好的人來說，可謂是殺機四伏，隨時都有可能處處擦傷甚至是頭破血流。

片中提到一個很重要的觀念，不只是外顯的硬體設施要做好，更重要的是要將「軟體」做好，做到怎樣去教育我們的學生，怎樣去讓我們學生瞭解無障礙的重要性，雖然身心障礙者是社會中的少數，而我們是社會的多數者，但這並不是多數少數的問題，應該是說，因為我們比他們有能力幫助別人，我們比他們有能力，就是我們比他們幸運，或是比他們好，我們



才有這個可以幫助他人的機會及榮譽，雖然他們只是少數人，但是他們也是社會上的一分子，他們也有在這個社會生活的權利，不能因為我們而造成他們生活的權利受到侵害。而且，有一天我們會老，有一天我會娶老婆而她也會懷有我的孩子，有天我的孩子會出世，這時候，其實使用無障礙設施就不只是障礙者獨享的權利，而我們也將因此受惠。其實，就我自己而言，斜坡道與我息息相關，當我們需要搬運大量重物的時候，斜坡道就成為我的好朋友，我可以是用一力推車開心的推上推下不受阻礙，不需費盡吃奶的力氣爬階梯。先前建築系賴光邦老師曾經說過，其實無障礙設施並不只是專為障礙者設計，無障礙設施的基本精神為——「讓這個空間變成一個平面」，讓所有人都可以很方便迅速的到達他想要到達的地方，這才是無障礙的真正精神。來成大三年了，自己在資源教室工作，又有幸接觸到無障礙紀錄片的拍攝工作，對於無障礙設施開始有越來越多的瞭解。三年來，看到無障礙設施一個一個被建立起，校園對於身心障礙者越來越友善，硬體設施慢慢的有所進步，但，真的是這樣嗎？斜坡道太直太長，使用輪椅者可能一個不小的心會摔的頭破血流。使用輪椅者因為看到斜坡道而內心雀躍不已，但是，斜坡道太窄，根本就上不去，他們內心的想法是：「是斜坡道太窄，還是膽固醇小姐太愛我？」，為何會造成這麼多的問題？讓我們表面上看起來無障礙設施是很合格的，但事實上卻是浪費納稅人血汗錢的無用設施！原因就是，我們的「軟體」架構不佳，我們不懂，無障礙有哪些「眉角」需要注



意，我們自以為把這些設施做好我們就是功德無量，以為身心障礙者看到這些設施會心懷感恩，殊不知這些身心障礙者卻是心中充滿了「囧」字，可能內心也笑著，這種號稱要進全球百大的學校怎會做出這樣不倫不類的「偽無障礙設施」啊！

成大學生的素質看來是國內第一等一，但是，怎麼斜坡道的前方停著一台高級腳踏車？前方不是無障礙電梯嗎，怎麼電梯出入口停著名貴的「風火輪」？地上明明也畫著黃線，也有無障礙設施的告示，怎麼學生怎麼都沒看見？這就是片中所說得「軟體」。我們對無障礙設施的推廣不足，社會大眾對於無障礙設施的瞭解不夠，不知如何使用，不知如何為護，不知道應該怎樣尊重身心障礙者。就像第一節課賴光邦老師所問的一樣，無障礙廁所我們可以用嗎？身心障礙停車位我們可以停嗎？好險當初，我是全對的，看來我對於無障礙設施的一些觀念還有點瞭解。在國外，只要你可能行動不方便，或是內急但卻廁所擠滿了人，這時你瞥見旁邊的無障礙廁所空空如也，我們是可以使用的，因為我們人在這個設施裡頭，當真正需要的人出現了，我們可以立即做反應，讓出給他人使用。而在國外，除非你的車牌有標明身心障礙者，否則嚴禁將車子停放在身心障礙的專用停車位，若是不幸被警察抓到，依法可罰台幣近萬元的罰鍰，或許因為台灣沒有嚴刑峻罰，所以我們的身心障礙車位常被佔用，上次開院務會議時還是討論重點呢！



無障礙首映會時，楊組長曾說，當他出國去看古堡時，大家看得是美麗的古堡，但是他卻尋尋覓覓無障礙坡道，我想，這已經是一種習慣了吧！而我自己也沾染上了這樣的習氣，出門在外不僅欣賞風景，更對當地的無障礙設施品頭論足一番，不僅如此，還趁機機會教育一下身旁的女友無障礙設施的觀念，告訴她這個設施錯在哪裡，藉此潛移默化一下。不僅在「硬體」的瞭解，在「軟體」部份，對於身心障礙者的相處可謂心中無芥蒂。自己系上就有肢障與聽障的同學和學妹，並不覺得他們與旁人有何不同，對於聽障者，我都以為他們只是「重聽」，所以我講話要大聲點，我講話要慢一點，重度一點的，就直接筆談，因為我講他也聽不懂，他講我也「聽隴沒」，只好直接用筆談，但對於首映會當天有人談到會不會刺激到身心障礙者的問題，我好像沒想過，因為就當作他們都是一般人，無任何缺陷，所以做起什麼也絲毫不放水，我自以為，這是對他們最好的方式吧！在學校，有老師對你好有同學對你好，在外頭，你必須自行承受所有的衝擊，若沒有在這邊被平等看待砥礪自己，到時候就業後，別人或許會當你是溫室中的花朵，屆時，若無法面對衝擊，是否會造成更大的傷害甚至抑鬱不已呢？

所以在現在，對待我周遭的身心障礙朋友，我將他們視為一般人，不以有色眼光看待，藉此讓他們覺得平等，也讓他們不被過度呵護。也希冀成大的無障礙的「硬體」及「軟體」部份能夠越做越好。



『無障礙生活與環境』通識課程一讀書分享

機械系 蘇育弘

「汪洋中的一條船」，原名「汪洋中的破船」於民國六十一年十月印行問世。初版三千冊，不過此書意外地獲至各界人士極高的評價，不到一年便再版問世了。到了六十三年底，銷售量甚至已達增訂十二版，還引起本省盜印集團不法份子的大量盜印。最後事態發展到無法無天境界，蔣經國先生得知後下令徹查，一舉捕後四十餘家不法盜印商，創下本省當時檢肅盜印風氣的最高紀錄。「汪洋中的一條船」作者鄭豐喜，自出生以來便是個雙腳畸形的肢體殘障者。右腳自膝蓋以下，前後左右彎曲，左腳自膝蓋以下突然萎縮，足板翹上。此書可以說是作者的自傳。裡頭以順敘法敘述了作者的一生，從家庭背景、兒時、小學，又直講到中學、大學生活，而當中以數十篇的小篇故事呈現。

作者鄭豐喜以汪洋中的破船來比喻自己：我一艘破船，一艘被遺棄在汪洋大海中的破船。前面，不知有多少個狂風暴雨，也不知有多少個森林黑夜。茫茫大海，要我這破船駛向何方？在鄭豐喜的成長過程相當的不平凡，因為家庭窮困，再加上身體先天的殘缺，常受到別人嘲笑、揶揄。除了不平凡外，兒時回憶裡也寫了許多特別的遭遇。在未入小學前鄭豐喜曾被寄予一位賣藝老人，兩人一猴過著街頭賣藝的流浪生活。之後又展轉流浪在外過了前後三年的魯賓遜式流浪田園生涯。回到家後，在一次



偶然的機緣下，受一位老師的幫助，才在十二歲的
那年，「爬」進了夢想已久的小學校園。而鄭豐喜
就這樣一路的爬，不知受了多少委屈與挫折，爬過
小學，爬過中學……。一般人剛出生的時也是用爬的
，但他爬的特別久，一直到了入大學的那年才終於
能「站」起來。鄭豐喜的中小學時期也用了相當多
的篇幅去描述，裡頭常見到有殘缺的肢體障礙學
生所受到的不平等待遇與委屈，但鄭豐喜沒放棄亦
沒認輸過。秉著「別人能，我也一定做得到」的態
度。在恩師與同學的幫忙下，也終於中學畢業。一
番苦讀下，考上了中興大學法律系。在一如往常的
異樣眼光下參加了入學典禮。而就在入學不久後，
改變鄭豐喜一生的徐錦章徐醫師，便開始為他動工
設計「腳」，而成品也在眾所期待下完成，站起來
後，不平等的人生也終於有了改變。書裡故事到這
還沒有結束，但我想提到這裡大致足夠。當我得知
報告題目時，我第一時間想到以前閱讀過的這本書
。事實上，這本算是勵志向的自傳，無障礙議題甚
少。不過我認為剛好可以拿來比較台灣社會四十年
來在無障礙上面的變化。

書中作者因為雙腳畸形，到入學年齡時，父親帶
了一位老師回來。結論卻是說：「這個樣子，要讀
書實在也沒有辦法。」當時地點是雲林縣口湖鄉的
鄉村農家，鄭甚至能在家幫忙家事、農務事，舉凡
挖地瓜、捉青蛙、撿田螺，還能獨自用脖子吊著水
瓶到渠道取水。而一般人的甚至是老師卻認為這樣
他沒辦法讀書。反觀現在的台灣社會，障礙者們大



多有適合的輔具，公共地區的無障礙設施也日漸健全，雖說離「完善」還有很長的一段距離。但至少障礙者出現在一般的學習機構中以沒那麼少見，也愈來愈生被接受。我認為，值得討論的應該是在這些障礙者生活週遭，以正常人自稱的我們，心理對障礙者的看法與認知。他做的到什麼，做不到什麼，我們不必過度為他擔心如此繁雜的生活瑣事。他能做到的遠比我們所想像的還要多，應該讓他有更多的自主，更多的獨立，而不應該將他的體會自由的機會抹殺掉。在他真正需要時給予適時的幫助。也許會說：什麼時候才是真正需要呢？我想，這應該由障礙者自身來決定。操場上，體育課中。場邊兩位正在休息的同學，一位是肢體殘障者，另一位是因腸胃不好，身體虛弱不適合上體育課。一樣都是不方便上體育課，障礙者卻會被特別關注。書中鄭豐喜就如同這樣的被週遭的人一路「關注」到大學，有人認為他雙腳不便，不應該做什麼什麼的；有人覺得他像個怪物，總是找機會刁難他欺負他的。而最後，也有人認為他做的到，就如同你我能做的事一般。有了機會與幫助入了小學，還當了模範生。初中，所幸遇到位「有教無類」的校長，讓他在不被看好的情況下讀完。讀到高中時，已經有報社記者前來訪問。有此可見當時障礙者求學路的坎坷與不凡。文中鄭豐喜提到：「我很討厭聽到『同情』兩字，表面上很慈悲，其實裡頭就是含著『差一等』，有輕視的意思。」事實也是如此，在我看來，正因為「同情」的心態，讓障礙者一直無法像個自由的個體。障礙者能與我們一同上體育課嗎？也許能，也許不能。在他提出：「我辦不到。」之前，是不是也能讓他嚐試看看呢？



畢業成年禮

資源教室學生 資訊系陳明駿

昨天我早上從台南坐火車到橋頭才7點而已
自行車出租店還沒開門
於是我先在橋頭糖廠附近繞一繞

首先我走甘蔗迷宮
走呀走著
居然看到一個高高的煙囪
才發現原來是製糖工廠
此外還可以看到製糖的設備跟運輸用的小火車

反正還早
本來我想偷偷地跑進工廠裡面看看製糖的過程
但是因為要9點才開放就不敢一個人走進去(被警衛罵就麻煩了)
然後還看到兩棟建築物
它們是屬於熱帶殖民建築，有連續拱門跟架高結構的設計
(據說架高是為了避免熱帶瘴氣)

其實說真的我是第二次來橋頭糖廠
至於第一次是我請公假去高師大研習完之後
順便去橋頭糖廠吃冰

只是警衛人不是那麼客氣
就問我說怎麼這麼早來啊
感覺很不好
然後自行車出租店又還沒開
害我等了半個小時

等到8點半
自行車出租店總算開門
我馬上跟老闆說我要租單車
老闆人不錯





就算我一天100元
但是要押證件(我押學生證)
下午5點半打烊以前要還
租到單車之後
就要開始我的橋頭梓官之旅了



Part 1: 高苑工商

從橋頭糖廠出發
本來可以直接從橋南路穿過去
偏偏橋南路在整修中
我只好從別的路(燦坤那邊那一條路)出來
再沿著台一線走
往左手邊看會看到仕隆路、公園路
到新興路時往左轉
再直走會看到橋頭國中

然後進入白樹社區(白樹子)
沿著白樹路一直走
會看到台糖加油站(在白樹路跟甲樹路的轉角)
再直走就進入芋寮社區
也會看到高苑工商的校車
表示高苑工商快到了

到了高苑工商之後
本來我想進去看看長什麼樣子
但剛好棒球隊在舉辦招考
也舉辦了綜高的家長懇親會
所以只好在外面看一下
順便跟警衛聊聊天
此外又看到校園裡有一個高高的鐘樓
我想應該是高苑工商的地標吧
順帶一提
我還親眼看到高苑工商棒球隊的隊員呢
還穿綠色球衣



榮耀與分享

離開高苑工商後
回頭看看這個鐘樓
上面寫著『高苑』兩個字
原來
這就是高苑工商的地標啊



Part2：梓官國中
繼續沿著芋寮路前進
經過芋寮社區
就是中崙路
直走時會看到中鴻鋼鐵公司

過了中鴻鋼鐵公司後
會經過一座橋
叫做『長潤橋』
『長潤橋』是橋頭通往梓官的重要道路

我二話不說
就直接衝梓官國中去了
梓中校門口上面又多一個紅色牌坊
而且前棟有改建過

我冒昧地進去校園裡問某老師A(教務處的)
老師A說梓中有3棟(前棟、中棟、後棟)
除了前棟有改建過之外(前棟是96年8月完工)
其他還是舊的

此外前棟跟後棟有加裝遮陽板
而中棟因為某種因素而禁止改建
所以中棟的3F並沒有加裝遮陽板
也因為這樣
3F就這樣空掉了(因為學生在那裡上課會熱死)



然後我就進去操場
從體育館方向傳來運球的聲音
我偷偷地看
原來是梓中籃球隊在練球
而這個體育館叫做『樂群堂』
心想自己賺到了
不但親眼看到練球實況
還親自問了一下球隊隊員
親身體驗果然值得

最後
我偶然遇到某女學生B
我問她說：『星期六不是週休二日嗎？
怎麼還有學生在校園晃來晃去？』
女學生B：『因為全校成績前80名的學生要繼續加強，
所以就來學校上課』
我聽了很感動
成績已經這麼好了
假日還要來上課
真的很佩服她的勇氣
好樣的

Part3：梓平公園

參訪完梓中之後
我馬上衝梓平公園去
結果看一看只看到水池上的蓮花跟荷葉而已
當然也看到表演台跟籃球場
跟圖片上看到的感覺落差很大
因為看到圖片我會覺得好特別
好想去看看
但實際上看到的卻充滿了淒涼
所以我跑到梓平社區去
那邊有個涼亭叫做『溫馨亭』
我在那裡歇一會兒



榮耀與分享

聽起來好溫馨的涼亭
附近有兩座廟
在那裡休息應該會有溫馨的氣氛吧
不然為什麼要叫溫馨亭？

到了差不多10點半
要下雨了
我乾脆在附近的7-11(仁馨門市)休息一下
順便填飽肚子跟躲雨
同時問店員C蚵寮怎麼走

那個好心的店員C說就直走
走到底會看到台17線
往左轉並直走
走到7-11時再右轉(應該是大舍西路吧)
再沿大舍西路一直走
會走到赤崁東路
走到底會看到派出所(應該是赤崁派出所吧)
往左轉差不多就到了蚵寮社區
店員C所敘述的應該是這樣

順帶一提
那個店員C很正
人又超親切

Part4：蚵寮社區
等到雨差不多停了
我二話不說就殺到蚵寮去
(謎之聲：你瘋了嗎？)
蚵寮那邊已經靠近海邊了
我很好奇地一探究竟
結果去到海邊
只有小貓兩三隻



我心想我是不是來錯地方了
是不是瘋了
雖然一整個淒涼
不過圍牆的塗鴉跟當地的文化很match
最少也看到蚵寮的海邊長什麼樣子

最後就是把單車騎回橋頭糖廠並歸還

我覺得
雖然昨天是我獨自一個人租單車騎到高苑工商
甚至騎到梓官去
也遇到不好的天氣

但是去了一次之後
最少我對橋頭跟梓官有一些深深的印象
當然自己有事先規劃好
所以昨天行程的CP值還蠻高的

我非常感謝自行車出租店的老闆
讓我可以租單車自由騎
也很感謝7-11仁馨門市好心的正妹店員C
更重要的是
我要感謝他們給我這麼美好的一天





台南是充滿歷史古蹟與美味小吃的古都
葉石濤〈台南的古街名〉寫道，這是個適於人們
們做夢、幹活、戀愛、結婚悠然過日子的好地方。
歡迎你一起來體驗台南之美!!

*古蹟巡禮

<一級古蹟>

赤崁樓

位置：台南市中區民族路212號

開放時間：AM08:30~PM09:30

門票：全票30、半票15

台南市市民憑身分證免費



孔子廟

位置：台南市中區南門路2號

開放時間：AM08:30~PM09:30



五妃廟

位置：台南市中區五妃街201號

開放時間：AM08:30~PM09:30

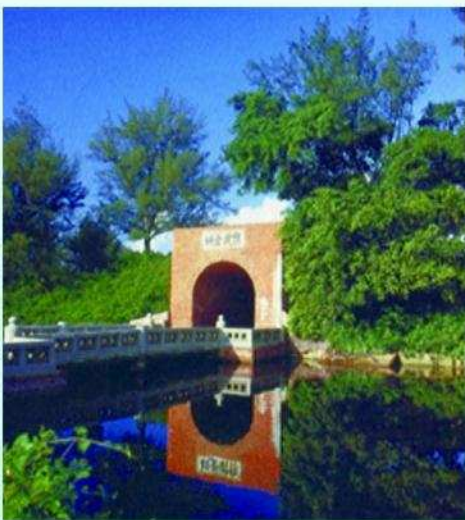


安平古堡

位置：台南市安平區國勝路82號

門票：全票40、半票20

台南市市民憑身分證免費



億載金城

位置：台南市安平區南塭16號

門票：全票30、半票15

台南市市民憑身分證免費

<二級古蹟>

開基天后宮

臺灣府城隍廟

兌悅門

北極殿

開元寺

臺南三山國王廟

四草砲臺

舊台南地方法院

北區重光里自強街十二號

中區清水里青年路一三三號

西區忠信里文賢路信義一二二巷口

中區民權路二段八十九號

北區新勝里北園街八十九號

北區元和里立人街一一〇號

安南區四草里顯草街一段三八一號

府前路1段307號



美食嚐鮮

一、民族路/永福路

【福來珍餅舖】成功路vs忠義路

【伏苓糕】成功國小對面通往自強街的巷道

★【黃金水蝦捲、蝦餃】成功路150號

(光復市場/鴨丹寮菜市19號)

【陳巧手廣式燒飯】民族路二段18之2號

★【真正紅燒土托魚羹】民族路二段54號

★【老曾羊肉】民族路二段133號

★【米糕、魷魚、四神湯】民族路二段134號

★【鴨肉羹】民族路二段168號

★【白北浮水魚羹】民族路二段337號 (與永福路交差口)

【赤崁樓浮水花枝羹】民族路二段vs赤崁街 (赤崁樓旁)

★【虱目魚粥】地址同上

【福人素食自助餐】永福路二段44號

【舊永珍餅舖】永福路二段179號※訂婚魯肉餅

★【清珍鴨肉羹】永福路二段194號

★【武廟肉圓】永福路二段225號

【金義珍餅舖】永福路二段※合婚糖





二、永樂市場

【春捲】民族路三段19號（永樂市場）

【割包】永樂市場113號

★【蝦仁肉圓】永樂市場111號

【韭菜盒、蔥油餅】永樂市場103號

三、沙卡里巴/國華街

★【鱈魚意麵】友愛街206巷（沙卡里巴）※活魷魚

★【蝦仁肉圓】國華街48號（中正路214號旁）

【許錦川芋粿】國華街58巷2號

【江水號】國華街58巷13號

【員林肉圓】國華街12號

【羊肉湯】國華街大菜市內

【意麵】國華街大菜市內





大腳丫逛台南

四、青年路/民權路/忠義路/中山路/中正路/西門路/南門路

【古早味素食】青年路18號

【萬川餅舖】青年路76號※花煎餅、古早餅、
台式水餃

【新涼涼冰品】民權路一段41號

【再發號肉粽】民權路二段71號（與公園路交叉口）

【阿美砂鍋鴨】民權路二段98號

【阿霞紅蟳米糕】忠義路二段84巷7號
※非常非常貴

【阿村香腸熟肉】忠義路二段197號

※鴨肉/魯肉/米血/紅蟳米糕/

【阿川虱目魚丸】中山路8巷3之1號

★【冬菜鴨】中山路47號

【黑狗曾碗標】中山路137號（高等法院對面）

【度小月擔仔麵】中正路16號（市議會對面）

★【雙全紅茶】中正路131巷2號

【羊城油雞】中正路199巷5號

★【阿美綠豆湯】西門路二段374號

【雅生園】南門路17號※綠豆沙/豆花

【迦南水果店】

南門路185-4號※鍋燒意麵

【老鄭粽子】

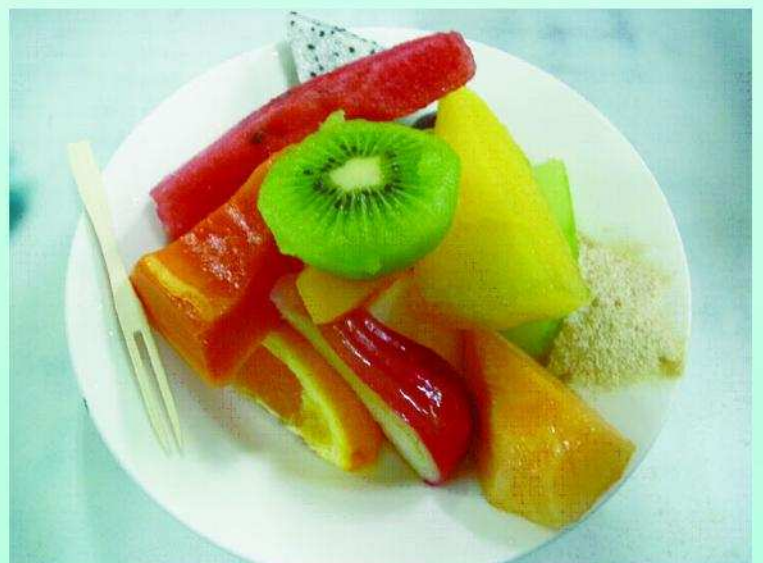
西門路圓典百貨旁內沙陶宮前





五、府前路/開山路/大同路

- ★【東門當歸鴨】府前路一段2號（東門圓環邊）
- 【圓環頂菜粽】府前路一段40號
- ★【鱈魚意麵】府前路一段48號
- 【包仔稞包子】開山路巷內※包子/水晶餃
- 【阿龍意麵】府前路一段62號
- ★【莉莉水果店】府前路一段20/號
- ★【福記肉圓】府前路一段2/5號
- 【傅美麗油飯】府前路一段25/號※油飯/米糕
- ★【羊肉】府前路一段34/號
- 【小南碗稞】府前路二段/40號※虱目魚羹
- 【友誠肉圓】開山路/18號
- ★【鄭記碗稞】開山路30/號（小南碗稞的弟弟）
- ★【森茂碗稞】大同路一段vs開山路
- ▲【上富排骨飯】大同路一段/44號
- 【大同包子】大同路二段/15號





六、慶中街/南寧街

- ★【郭家綠豆湯】慶中街（與五妃街交叉口）
- ★【碗粿/土托魚羹】慶中街62號（與五妃街交叉口）
- 【豬血/豬腸湯】慶中街62號對面
- ★【楊哥楊嫂肉粽】慶中街39號（與南寧街交叉口）
- 【阿婆肉粽】南寧街56號
- 【杏林豆腐冰】體育路3號

七、安平區

- ★【安平豆花/松霖茶坊】安北路43/號
- ★【周氏安平蝦捲】安平路730號
- ★【古堡蚵仔煎】國勝路78號
（安平路794號右轉/天后宮or安平古堡旁）
- 【永泰興蜜餞行】延平街84號
- 【蚵爹】安平妙壽宮前
（古堡街//號附近/中秋節至農曆二月底）





八、小北

- 【容吉炒羊肉】小北夜市6號
- 【上好旗魚羹】小北夜市13號
- 【豐鼎魚麵】小北夜市52號
- 【棺材板】小北
- 【鼎邊銼】小北
- 【香腸熟肉】小北

十、其他

- 【阿銘牛肉麵】健康路二段252巷17號
- 【88燻茶鵝】夏林路1-16號
- ★【阿國鵝肉】育南街21-27號
- ★【小卷米粉】中華西路一段2巷5號
- 【山東蔥餅】勝利路
- 【感性滷味】東寧路vs長榮路
- 【萬長伯豆花】東寧路vs東安路（崇誨國宅）
- 【大灣阿珍花生糖】大灣國光路邊
- 【全海岸活蝦】永康市永大路590號
- 【滋美軒】民生路
- 【汕頭魚麵】民生路
- 【廖家火雞肉飯】公園路※火雞頭肉切盤





1. 相關基金會 (NPO)

基金會	地址 / 電話 / 傳真	網址
中華民國聲暉聯合會	地址：台中縣潭子鄉中山路一段185巷1號 電話：(04)2531-2684 傳真：(04)2531-2801	http://www.soundhome.org.tw/soundhome/sound1/S_news.htm
財團法人罕見疾病基金會	地址：台北市中山北路二段52號10樓 電話：(02)2521-0717-8 傳真： (02)2567-3560	http://www.tfrd.org.tw/
財團法人中華民國腎臟基金會	地址：台北市松江路68號10樓 電話：(02)2562-2062 傳真：(02)2531-8940	http://www.kidney.org.tw/
中華民國聽障人協會	地址：台北市中正區重慶南路三段15巷3號B1 電話：(02)2392-4684 傳真：(02)2392-4812	http://www.cnad.org.tw/
中華民國聾人協會	地址：台北市中正區漢口街一段140、142號3樓 電話：(02)2361-8022 傳真： (02)2361-8023	http://www.nad.org.tw/
中華視障聯盟	地址：台北市信義區松信路35號3樓 電話：(02)2745-5526 傳真： (02)2769-2258	http://www.vol.org.tw/
財團法人伊甸社會福利基金會	地址：台北市文山區萬美街一段55號3樓 電話：(02)2230-7715 傳真：(02)2230-6422	http://www.eden.org.tw/web/home.htm
中華民國傷殘重建協會	地址：台北市和平東路三段280號1樓之1 電話：(02)2736-3633 傳真：(02)2736-3607	http://home.kimo.com.tw/nsrdroc/
中華民國腦性麻痺協會	地址：台北市大安區大安路一段75巷7號5樓之1 電話：(02)2751-7733 傳真：(02)2741-7733	http://www.cplink.org.tw/
中華民國視覺障礙人福利協會	地址：台北市中山區撫順街6號6樓 電話：(02)2599-1234 傳真：(02)2598-3400	http://www.bwaroc.org.tw/
財團法人愛盲文教基金會	地址：台北市中正區忠孝西路一段50號13樓之19 電話：(02)7725-8000 傳真：(02)2375-3925	http://www.cefb.org.tw/
天主教光鹽愛盲服務中心	地址：台北市中山北路一段2號9樓902室 電話：(02)2371-1867 傳真：(02)2371-7496	http://www.blind.org.tw/



2. 團體與機構

肢體障礙		
團體與機構	地址 / 電話 / 傳真	網址
台南 YMCA 附設 殘障諮詢中心	地址：台南市民生路二段 200 號 電話：(06)220-7302 傳真：(06)224-1234	http://www.ymca-tainan.org.tw
台南市火炬殘障勵進會	地址：台南市南門路 263 號 電話：(06)2512416	E-MAIL：torch.torch@msa.hinet.net
台南市脊髓損傷者協會	地址：台南市林森路二段 500 號 B 棟 2 樓 電話：(06)229-5607 傳真：(06)228-7454	http://www.tncsci.org.tw/
財團法人 高雄市傷殘服務協會	地址：高雄市新興區錦田路 78 巷 2 號 電話：(07)236-8602、236-9257、236-8643 傳真：(07)236-8643	http://shangtsarn.wingnet.com.tw/
高雄市自強創業協會	地址：高雄市苓雅區苓中路 203 號 3 樓 電話：(07)335-9448、335-9449 傳真：(07)335-9456	http://home.kimo.com.tw/hasbf99/
高雄縣心僑殘障勵友協會	地址：高雄縣岡山鎮公園路 2 號 電話：(07)622-5370	
新竹市脊髓損傷者協會	會址：新竹市忠孝路 197 號 電話：5710003 傳真：5733714	http://www.cc.nctu.edu.tw/~hcsci/index.htm
視覺障礙		
團體與機構	地址 / 電話 / 傳真	網址
財團法人 台南市佑明視障協進會	地址：台南市建平九街 72 號 電話：(06)297-6388、297-6399 傳真：(06)297-7123	http://www.enpo.org.tw/www/yowming/
高雄市盲人福利協進會	地址：高雄市開封路 300 巷 4 之 3 號 電話：(07)2387900 傳真：(07)2385323	E-MAIL： eyes0822@ms63.hinet.net
財團法人 高雄市啓明協會	地址：高雄市三民區中華二路 341 巷 27 號 電話：(07)321-4698 傳真：(07)321-4652	http://cm.wingnet.com.tw/
聽覺障礙		
台灣聾啞福利協進會	地址：台南市文賢路 833 巷 22 弄 7 號 電話：(06)2580536 傳真：(06)2500625	
高雄市聾啞福利協進會	地址：高雄市三民區哈爾濱街 153 巷 12 號 電話：(07)3231360 傳真：(07)3210510	
高雄縣聾啞福利協進會	地址：高雄縣鳳山市工協新村 124 號 電話：(07)8223662 傳真：(07)7026503	
自閉症		
中華民國自閉症總會	地址：10075 台北市中正區寧波西街 62 號 3 樓 電話：02-23944258 傳真：02-23944392	http://www.autism.org.tw/
財團法人台北市自閉症家長 協會	地址：103 台北市承德路三段 63 號 2 樓 電話：(02)2595-3937 傳真：(02)2594-7374	http://www.tpaa.org.tw/
財團法人高雄市自閉症家長 協會	地址：80052 高雄市新興區中正三路 28 號 9 樓 電話：07-2367763；07-2386782 傳真：07-2363775	http://www.ksautism.org.tw/
台南市自閉症協進會	地址：700 台南市中西區永福路 2 段 81 巷 1 號 電話：06-2288719	E-MAIL：autism.so@msa.hinet.net



3. 教育部所屬網站群

教育部圓夢助學網		http://helpdreams.moc.edu.tw/home.php
身心障礙學生職業教育資源網站		http://www.cter.edu.tw/
有愛無礙		http://general.daleweb.org/
新竹市脊髓損傷者協會		http://www.cc.nctu.edu.tw/~hcsci/index.htm
全國特殊教育資訊網		http://www.spc.ntnu.edu.tw/chinese/ferret.asp
無障礙全球資訊網		http://www.batol.net/news/news-summary.asp
教育部特殊教育通報網		http://www.set.edu.tw/
阿寶的天空		http://www.aide.gov.tw/releaseRedirect.do?unitID=1
華文視障電子圖書館		http://elib.batol.net/



招募!!

聽障生即時打字員

為這個世界打上字幕!!!



在課堂中的一角，你可否注意到？在教授天花亂墜、口沫橫飛的講課之下，有一個戴著助聽器的學生，滿臉不知所措、充滿疑問的神情呢？

『在沒有即時打字之前，我一直認為自己很像是教室的局外人，如果我在教室裡面聽不見老師說話，必須要依靠事後借同學筆記學習的話，我何必來上課呢？我希望我可以能夠自己學習，擁有同步接收資訊的權利。』 By 一個期待自己學習的聽障學生

他們心中的渴望，你聽到了嗎？即日起強力徵求有熱忱與願意付出的同學們一起來幫忙，經過小小的訓練讓我們一起來和這些同學們享受上課的喜悅！你可能會問，這種既可以服務同學又可以認識新朋友的事情有沒有限制資格呢？當然是沒有啦！！凡是『對自己的打字速度有信心者』都可以來報名唷！看到這邊，你有沒有心動呀！有的話，就趕緊把下面的報名表和可以的時間填一填吧！！通過徵選之後，實際服務時數是有工讀金的！

----- 回 函 -----

報名回條

姓名：_____

系級：_____

手機：_____

MSN：_____

e-mail：_____

夢大 ID：_____

報名原因：_____

	週一	週二	週三	週四	週五
12 節					
34 節					
中午					
56 節					
78 節					
※請勾選可以配合徵選面試的時間再另行安排					

請回信到資源教室陳偉倫老師 06-2757575

轉 50337

cwl25@mail.ncku.edu.tw

出版單位：國立成功大學

編輯單位：學生輔導組資源教室

出版日期：98年7月

行政院教育部經費補助